



mytrax™

Vežimėlis
LT vartotojo vadovas

kūdikiams iki 15kg/(36 mėnesių amžiaus)

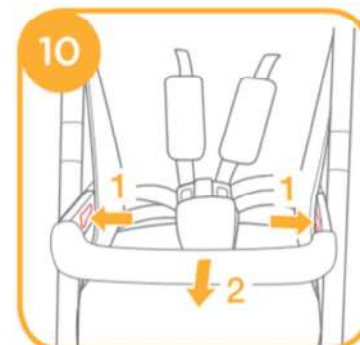
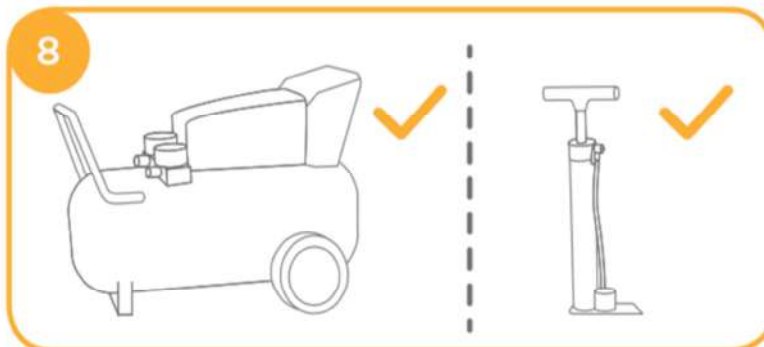
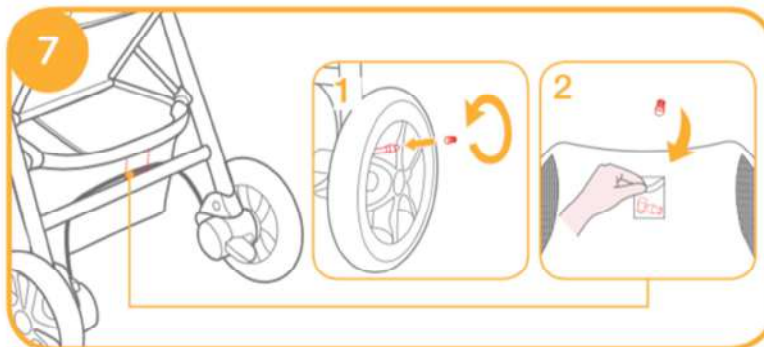
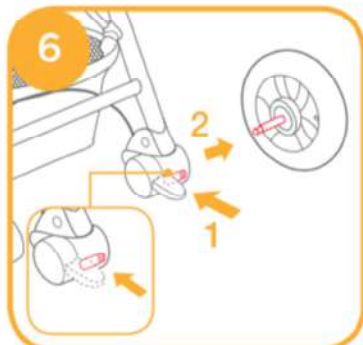
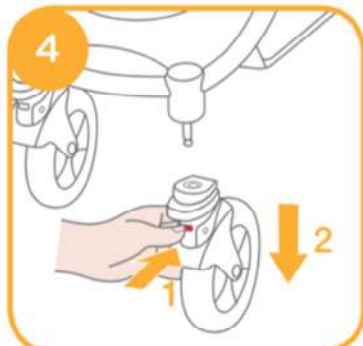
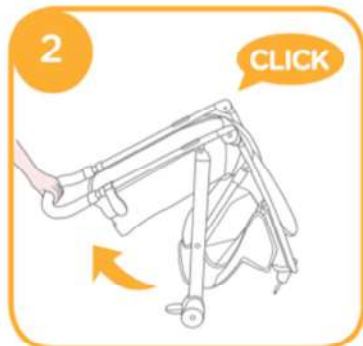
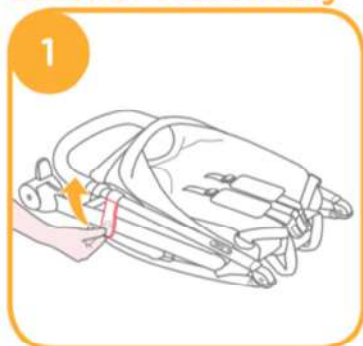


SVARBU: IŠSAUGOKITE ŠIAS INSTRUKCIJAS ATEIČIAI.

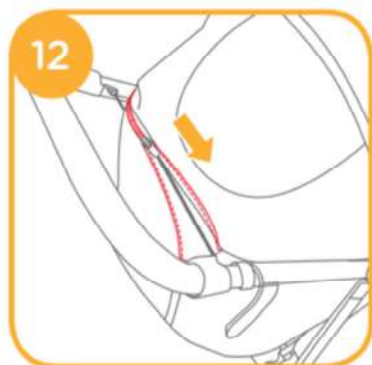
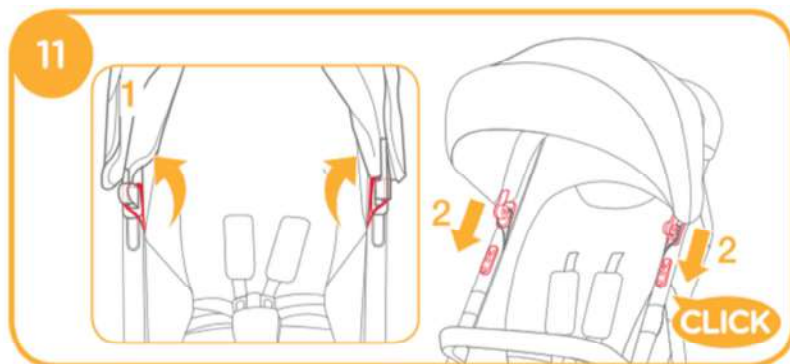
Vežimėlio surinkimas

IMPORTANT - KEEP THESE INSTRUCTIONS FOR FUTURE REFERENCE.

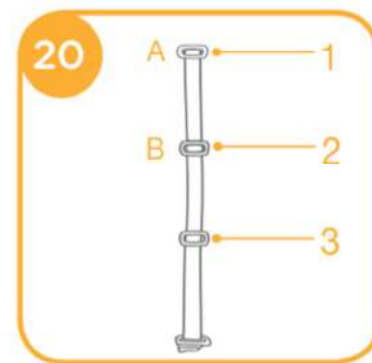
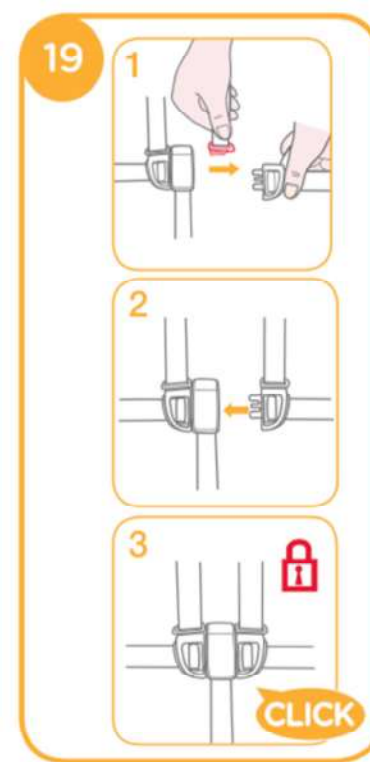
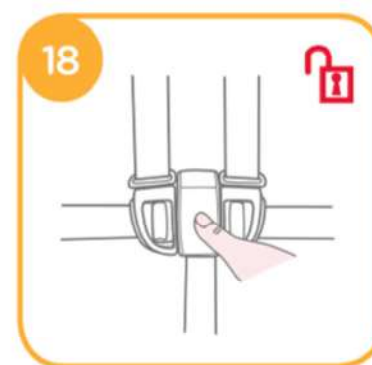
Stroller Assembly

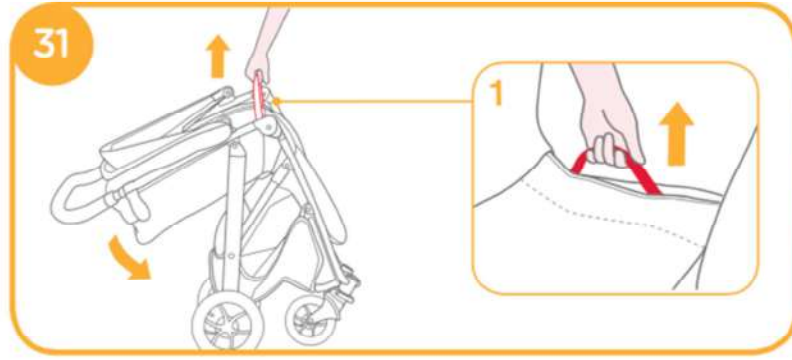
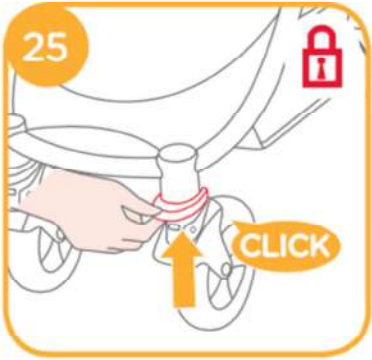
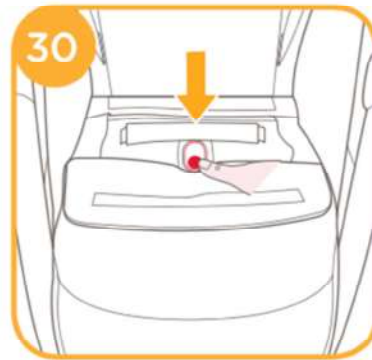
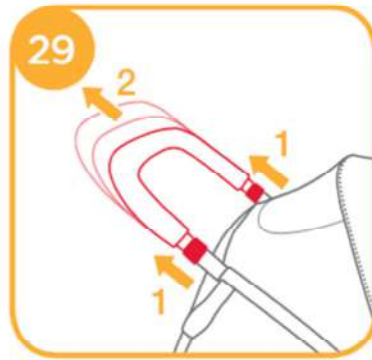
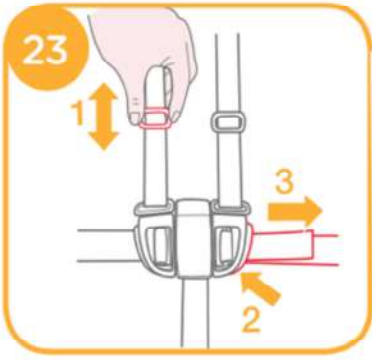


Vežimėlio naudojimas

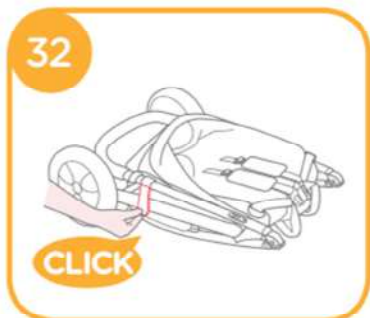


Stroller Operation



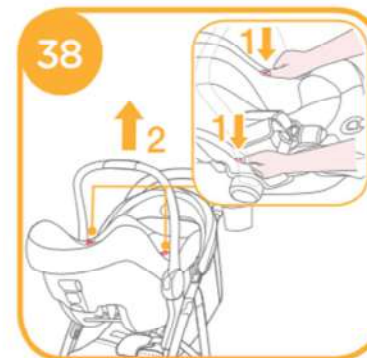
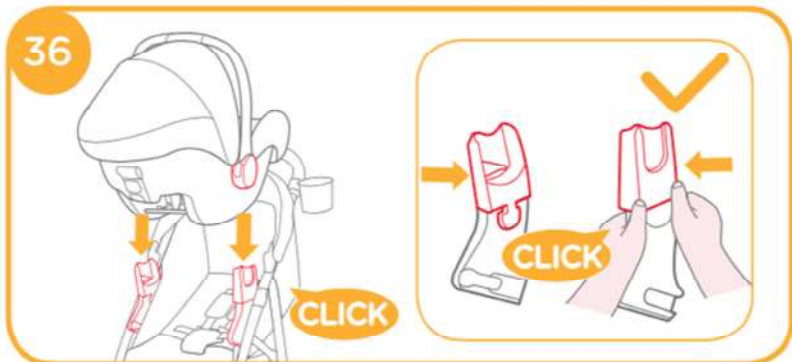
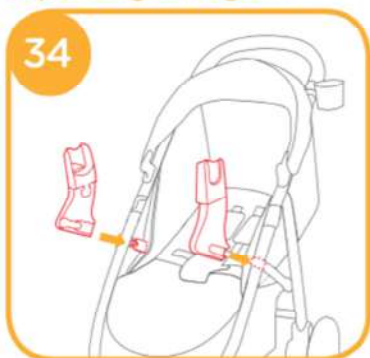


Priedai (gali būti neįtraukti į pirkinio komplektą)
Priedai gali būti parduodami atskirai arba jų gali nebūti, priklausomai nuo vietovės
Nuimti minkštas dalis

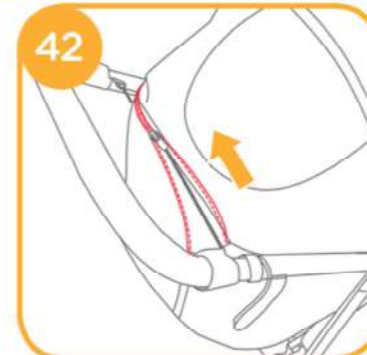


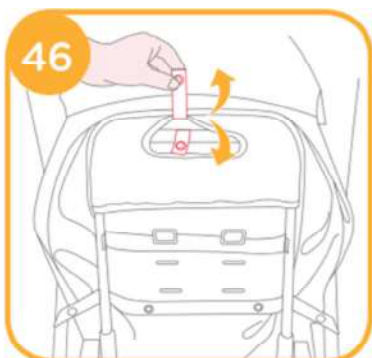
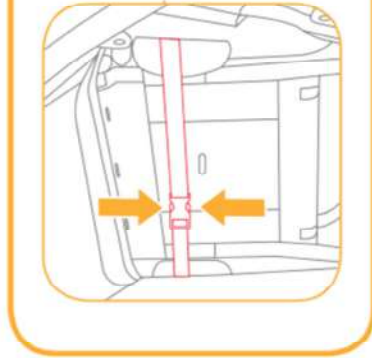
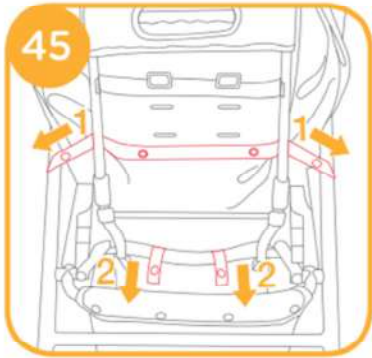
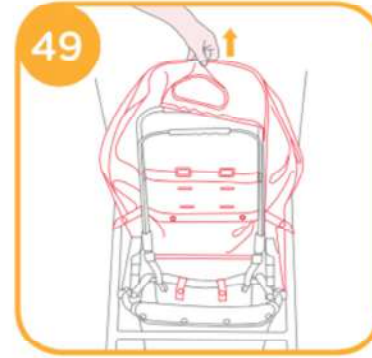
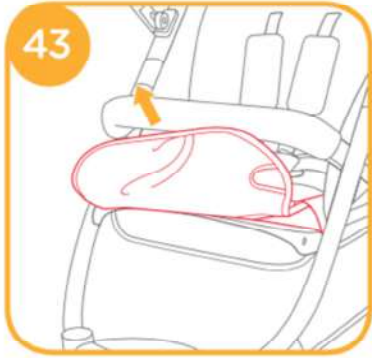
Accessories (May not be included in purchase)

Accessories may be sold separately or may not be available depending on region.



Removing Soft Goods

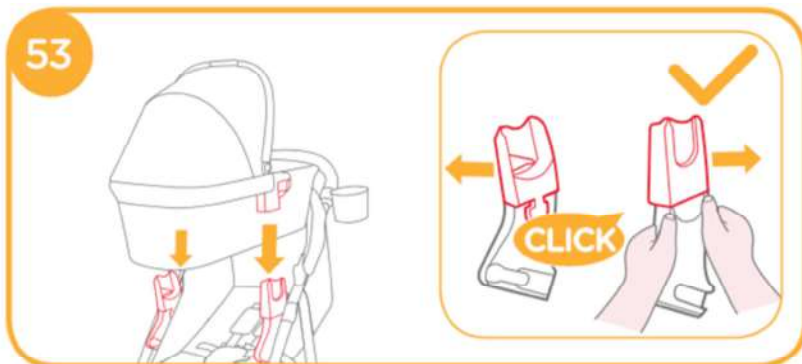




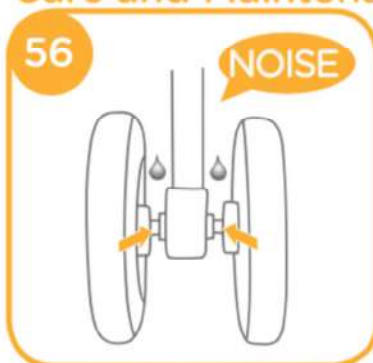
Priežiūra ir naudojimas

PASTABA

NOTE



Care and Maintenance



Sveiki atvykę į „Joie™“

Sveikiname tapus „Joie“ šeimos nariu! Mes labai džiaugiamės galėdami būti jūsų ir jūsų mažylio kelionės dalimi. Keliaudami su „Joie MyTrax™“, naudojate aukštos kokybės, sertifikuotą vežimėliu, patvirtintu Europos saugumo standartų EN 1888:2012. Ši prekė yra tinkama naudoti vaikams, sveriantiems mažiau nei 15kg. Prašome atidžiai perskaityti šį naudojimo vadovą ir vadovautis kiekvienu žingsniu, kad užtikrintumėte patogią kelionę bei geriausią apsaugą savo vaikui. SVARBU: Išsaugokite šias instrukcijas ateičiai.

Aplankykite mus joiebaby.com, kad atsisiųstumėte vartotojo vadovus ir pamatytumėte daugiau nuostabių „Joie“ prekių!

Dėl garantijos, prašome apsilankyti mūsų tinklapyje joiebaby.com

Turinys

Paveikslėliai

ĮSPĖJIMAS:

Vežimėlio surinkimas

Išlankstyti vežimėlį

Uždėti ir nuimti priekinį ratą

Uždėti ir nuimti galinį ratą

Uždėti ir nuimti porankį

Uždėti gobtuvą

Uždėti ir nuimti puodelio laikiklį

Vežimėlio naudojimas

Sureguliuoti atlošą

Naudoti sagtį

Naudoti pečių ir juosmens diržus

Sureguliuoti blauzdų atramą

Naudoti priekinį rato užraktą

Naudoti stabdį

Naudoti gobtuvą

Sureguliuoti rankenėlę

Naudoti pečių diržo apsaugą ir tarpkojo diržo apsaugą

Sulankstyti vežimėlį

Naudoti priedus

Nuimti ir uždėti minkštas dalis

Valymas ir priežiūra

Prekės informacija

Perskaitykite visas šiame vadove esančias instrukcijas prieš naudodami prekę. Jei turite kokių nors klausimų, susisieki su tiekėju. Kai kurios ypatybės gali skirtis priklausomai nuo modelio.

Prekė: „Mytrax“ vežimėlis

Tinka: Vaikams, sveriantiems mažiau nei 15 kg (36 mėnesių amžiaus)

Medžiagos: plastmasė, metalas, audiniai

Patento Nr.: Patentų laukiama

Pagaminta: Kinijoje

Prekės ženklo pavadinimas: Joie

Tinklapis: www.joiebaby.com

Gamintojas: „Joie Children's Products (UK) Limited“

Dalių sąrašas

Prieš surinkdami vežimėlį, įsitikinkite, kad yra visos dalys. Jei trūksta kokios nors dalies, susisieki su vietiniu tiekėju. Vežimėlio montavimui įrankiai nereikalingi.

- | | |
|----------------------|-----------------------------|
| 1. Vežimėlio rėmas | 11. Daiktų laikymo krepšys |
| 2. Gobtuvas | 12. Pečių diržai |
| 3. Priekinis ratas | 13. Puodelio laikiklis |
| 4. Galinis ratas | 14. Rankena |
| 5. Gobtuvas | 15. Gobtuvo langelis |
| 6. Sėdynės pagalvėlė | 16. Galinis ratas |
| 7. Porankis | 17. Stabdžių svirtis |
| 8. Blauzdų apsauga | 18. Daiktų saugojimo dėklas |
| 9. Priekinis ratas | 19. Saugojimo spyna |
| 10. Rato užraktas | |



Nenumatytas atvejis

Nelaimingo atsitikimo ar avarijos atveju svarbiausia, kad jūsų vaikui būtų iš karto suteikta pirmoji pagalba ir medicininis gydymas.

Priedai

(Gali nebūti)

1. Adapteris (tam tikruose modeliuose)
2. Porankis (tam tikruose modeliuose)
3. Apsauga nuo lietaus (tam tikruose modeliuose)

Priedai gali būti parduodami atskirai arba jų gali nebūti, priklausomai nuo vietovės.



ĮSPĖJIMAS

- ! ĮSPĖJIMAS! Visada naudokite stabdymo sistemą. Saugos diržai ir stabdymo sistemos visada privalo būti naudojamos teisingai.
- ! ĮSPĖJIMAS! Įsitikinkite prieš naudodami, kad visi užraktai veikia.
- ! ĮSPĖJIMAS! Neleiskite savo vaikui žaisti su šia preke.
- ! ĮSPĖJIMAS! Patikrinkite, kad vežimėlio pagrindas ar vaiko apsaugos priemonės būtų tinkamai pritvirtintos prieš naudojant.
- ! Sumontuoti suaugusiam.
- ! Naudokite vežimėlį vaikui, sveriančiam mažiau nei 15kg. Vežimėlis bus sugadintas, jei vaikas bus per sunkus.
- ! Siekdami išvengti pavojaus, nestabilumo, nedėkite daugiau nei 4,5kg į daiktų laikymo krepšį.
- ! Didžiausias rekomenduojamas puodelio laikiklio svoris yra 1 lbs (0,5 kg).
- ! Niekada nepalikite savo vaiko be priežiūros. Visada stebėkite vaiką vežimėlyje.
- ! Naudokite vežimėlį tik vienam vaikui vienu metu. Niekada nedėkite rankinių, pirkinių krepšių, pirkinių ar priedų ant rankenos ar gobtuvo.
- ! Nenaudokite gamintojo nepatvirtintų priedų. Naudokite tik gamintojo rekomenduojamas ar tiekiamas atsargines dalis.
- ! Perkraudami, neteisingai sulankstydami ar naudodami

- ! Siekdami išvengti rimtų sužalojimų iškrentant arba iščiuožiant žemyn, visada naudokite saugos diržą.
- ! Įsitikinkite, kad jūsų vaiko kūnas nesiliečia prie judančių dalių, kai reguliuojate vežimėlį.
- ! Įsitikinkite, kad vežimėlis yra pilnai išskleistas ar sulankstytas prieš leidžiant vaikui priartėti prie vežimėlio.
- ! Vaikas gali išslysti pro kojoms skirtas angas ir būti prispaustas, jei nenaudojamos apsaugos.
- ! Nenaudokite vežimėlio ant laiptų ar eskalatorių.
- ! Laikykitės atokiau nuo aukštos temperatūros objektų, skysčių ir elektronikos.
- ! Niekada neleiskite savo vaikui stovėti vežimėlyje arba sėdėti vežimėlyje galva į vežimėlio priekį.
- ! Niekada nestatykite vežimėlio ant kelių, skardžių ar pavojingų vietų.
- ! Siekdami išvengti smaugimo, NEMAUKITE jokių daiktų su juoste ant savo vaiko kaklo, nelaikykite juostelių ant vežimėlio, arba pritvirtinkite jas prie žaislų.
- ! Bet koks daiktas, pritvirtintas prie rankenos ir/ar nugaros atlošo ir/ar vežimėlio šonuose, darys įtaką vežimėlio stabilumui.
- ! NEKELKITE vežimėlio, kol vaikas yra vežimėlyje. NENAUDOKITE daiktų laikymo krepšio nešti vaikui.
- ! Siekdami, kad vežimėlis neapvirstų, niekada neleiskite vaikui laiptuoti vežimėliu. Visada įkelkite ir iškelkite vaiką iš vežimėlio.
- ! Kad išvengtumėte pirštų prispaudimo, būkite atsargūs

kitų gamintojų dalis, galite pažeisti vežimėlį, jį sugadinti arba padaryti nesaugiu. Prašome atidžiai perskaityti naudojimo vadovą.

- ! Prieš naudodami prekę, prašome perskaityti visas naudojimo vadovo instrukcijas. Prašome išsaugoti naudojimo vadovą ateičiai. Šių įspėjimų ir instrukcijų nesilaikymas gali sukelti rimtus sužalojimus arba mirtį.

- ! Visada įjunkite stabdžius, kai statote vežimėlį.
- ! Nebesinaudokite vežimėliu, jei jis yra pažeistas ar sulūžęs.
- ! Vežimėlį stumti tik pėsčiojo greičiu. Ši prekė nėra skirta naudoti bėgant.
- ! Norėdami išvengti nudegimų, niekada nedėkite karštų skysčių į puodelio laikiklį.
- ! Siekiant išvengti uždusimo, prieš naudojant šią prekę pašalinkite plastikinį maišelį ir pakavimo medžiagas. Plastikinis maišelis ir pakavimo medžiagos turi būti laikomos atokiau nuo kūdikių ir vaikų.
- ! Ši prekė netinkama naudoti bėgiojant ar čiuožinėjant.
- ! Vežimėlis sukurtas naudoti nuo gimimo ir rekomenduojamas naujagimiams dėl išskirtinai gulimos padėties.
- ! Stovėjimo režimas turi būti nustatytas įkeliant ar iškeliant vaikus.
- ! Kūdikių tvirtinimo priemonės, naudojamos kartu su vežimėliu, nepakeičia lopšio ar lovelės. Jei jūsų vaikui reikia miegoti, jis turėtų būti perkeltas į tam skirtą vežimėlį, lopšį ar lovelę.
- ! Kelioninė lovelė yra skirta tik vaikams, kurie negali atsisėsti be pagalbos, apsiversti ir negali pasistumti ant rankų ir kelių. Maksimalus vaiko svoris: 9 kg.

sulankstydami ir išlankstydami vežimėlį.

- ! Siekdami išvengti sužalojimų sulankstant ir išlankstant vežimėlį, įsitikinkite, kad jūsų vaikas yra atokiau nuo jūsų.
- ! Kad užtikrintumėte savo vaiko saugumą, prieš naudodami vežimėlį, įsitikinkite, kad visos dalys yra tinkamai sumontuotos ir pritvirtintos.
- ! Kad išvengtumėte smaugimo, įsitikinkite, kad tarp jūsų vaiko ir gobtuvo ar apsaugos nuo lietaus yra paliktas saugus atstumas.

Vežimėlio surinkimas

(Prašome žiūrėti į paveikslėlius 1-11 puslapiuose)

Prašome perskaityti visas naudojimo vadovo instrukcijas prieš surenkant ir naudojant prekę.

Išlankstyti vežimėlį

Žiūrėti paveikslėlius 1-2

Atskirkite saugojimo įrengimą nuo saugojimo spynos¹ ir tada pakelkite rankeną į viršų **2**, „klikit“ garsas reiškia, kad vežimėlis yra pilnai atidarytas.

- ! Įsitikinkite, kad vežimėlis visiškai išskleistas prieš pradėdami jį naudoti.

Uždėti ir nuimti priekinį ratą

Žiūrėti paveikslėlius 3-4

- ! Uždėti ir nuimti galinį ratą žiūrėti paveikslėlius **5-8**
- ! Adapterių nustatymas iš „Dunlop“ vožtuvo į „Shrader“ vožtuvą yra parodyta kaip **7**. Laikykite nenaudojamus adapterius kaip parodyta **7-2**.
- ! PATIKRINKITE padangų slėgį prieš naudodami vežimėlį. NEVIRŠIKITE maksimalaus rekomenduojamo slėgio, pateikto ant padangos šono. **8**
- ! Per daug pripūstas ratas ir/ar padanga gali

- ! NENAUDOKITE ir nedėkite jokių kitų čiužinių, išskyrus tą, kuris yra pridėtas prie kelioninės lovelės.
- ! Netvirtinkite jokių daiktų ant rankenos, sėdynės atlošo ar vežimėlio šonų. Bet koks papildomas svoris darys įtaką vežimėlio stabilumui ir jis gali apvirsti.

Uždėti gobtuvą Žiūrėti paveikslėlius 11-12

Uždėti ir nuimti puodelio laikiklį Žiūrėti paveikslėlius 13-14

Pilnai surinktas vežimėlis yra pavaizduotas kaip **15**

Vežimėlio naudojimas

Šureguliuoti atlošą Žiūrėti paveikslėlius 16-17

Yra 4 atlošo nuleidimo padėtys.

Atloškite atlošą
Norėdami nuleisti atlošą, suspauskite nuleidimo rankeną, esančią sėdynės gale, patraukite žemyn ant atlošo. **16**

Pakelkite atlošą

Norėdami pakelti atlošą, kilstelėkite. **17**

- ! Įsitinkite, kad atlošas yra tinkamai nustatytas naudojimui.

Naudoti sagtį Žiūrėti paveikslėlius 18-19

Atlaisvinti sagtį
Paspauskite centrinį mygtuką norėdami atlaisvinti sagtį. **18**

Užsekti sagtį

sprogti ir sukelti rimtus sužeidimus.

Uždėti ir nuimti porankį Žiūrėti paveikslėlius 9-10

Siekiant išvengti rimtų sužalojimų krentant arba išslystant, visada pritvirtinkite savo vaiką apsaugos diržais.

- ! Įsitinkite, kad jūsų vaikas yra visiškai apsaugotas. Tarpas tarp vaiko ir peties diržo apsaugos yra maždaug vienos plaštakos pločio.
- ! Nekryžiuokite pečių diržų. Tai sukels spaudimą vaiko kakle.

Naudoti pečių ir juosmens diržus Žiūrėti paveikslėlius 20-23

Kad apsaugotumėte savo vaiką nuo iškritimo, kai vaikas jau yra paguldytas, patikrinkite, kad pečių ir juosmens diržai būtų tinkamame aukštyje ir tinkamo ilgio.

20-1 Pėčių diržo jungtis A

20-2 Pėčių diržo jungtis B

20-3 Diržo reguliatorius

Didesniam vaikui, naudokite pečių diržo jungtį A ir aukščiausias peties padalas. Mažesniam vaikui, naudokite pečių diržo jungtį B ir žemiausias peties padalas.

Norėdami nustatyti peties diržo jungties padėtį, atsukite jungtį taip, kad ji būtų lygi su puse, nukreipta į priekį. Perjuoskite ją per peties jungties padalą iš nugaros į priekį. **21** Dar kartą perkiškite per angą, kuri yra arčiausiai vaiko pečių aukščio. **22** Naudokite reguliatorių norėdami pakeisti diržo ilgį. **23-1** Paspauskite mygtuką **23-2**, traukdami juosmens diržą tinkamam ilgiui nustatyti. **23-3**

Sujunkite juosmens diržo sagtį su peties sagtimi **19-1** ir įsekite į centrinę sagtį. **19-2**
„Klikt“ garsas reiškia, kad sagtis yra visiškai užsegta. **19-3**

Sureguliuoti blauzdų atramą **Žiūrėti paveikslėlius 24**

Blauzdų atrama turi 2 padėtis.
Norėdami pakelti blauzdų atramą, tiesiog pastumkite ją į viršų.
„Klikt“ garsas reiškia, kad atrama visiškai pritvirtinta.
Norėdami nuleisti blauzdų atramą, paspauskite nustatymo mygtukus ant abiejų atramos šonų **24-1** ir sukite blauzdos atramą į apačią. **24- 2**

Naudoti priekinį rato užraktą **Žiūrėti paveikslėlius 25**

Kilstelėkite priekinio rato užraktą norėdami išlaikyti judėjimo kryptį.

25

Patarimas. Rekomenduojama naudoti rato užraktus ant nelygių paviršių.

Naudoti stabdį **Žiūrėti paveikslėlius 26-27**

Norėdami užrakinti ratus, patraukite stabdžio svirtį į apačią. **26**
Norėdami atlaisvinti ratus, tiesiog pakelkite stabdžio svirtį į viršų. **27**

Patarimas: visada įjunkite stovėjimo stabdį, kai vežimėlis nejuda.

Naudoti gobtuvą **Žiūrėti paveikslėlius 28**

Gobtuvas gali būti atidarytas arba sulankstytas, stumkite jį į priekį arba galą.

Gobtuvas gali būti visiškai ištrauktas, norėdami apsaugoti jūsų vaiką nuo saulės; tiesiog atsekite kabliuką **28** ir tada patraukite gobtuvą į priekį.

Gobtuve yra langelis, pro kurį galite stebėti savo kūdikį.

Sureguliuoti rankenėlę **Žiūrėti paveikslėlius 29**

Naudoti pečių diržo apsaugą ir tarpukojo diržo apsaugą

Pečių diržo apsauga ar tarpukojo diržo apsauga gali būti nuimamos. Surinkti pečių diržo apsaugą ir tarpukojo diržo apsaugą atvirkštine seka.

Sulankstyti vežimėlį **Žiūrėti paveikslėlius 30-33**

! Prašome sulankstyti gobtuvą prieš sulankstant vežimėlį.

1 Patraukite už lankstymo diržų į viršų, rėmas automatiškai užsilenks atgal. **31-1**

2 Saugojimo užraktas automatiškai prisikabins prie saugojimo laikiklio, tada vežimėlis bus sulankstytas ir visiškai užfiksuotas.

32

3 Vežimėlis gali stovėti sulankstytas. **33**

Naudoti priedus

Priedai gali būti parduodami atskirai arba jų gali nebūti, priklausomai nuo vietovės.

Naudoti su vaiko apsauga Žiūrėti paveikslėlius 34-40

Naudojant su „Joie Child gemm“ apsauga, „i-Gemm“ arba „iLevel“, prašome laikytis šių instrukcijų.

- ! Prieš naudodami apsaugą nuo lietaus, prašome įsitikinti, kad atlošas yra žemiausioje padėtyje ir mažamečio vaiko apsauga buvo suveržta.
- ! Jei iškilo kokios nors problemos naudojant mažamečio vaiko apsaugą, prašome skaityti jos naudojimo vadovą.
- ! Prašome nelankstyti vežimėlio su pritvirtinta vaiko apsauga.

Nuimti ir uždėti minkštas dalis Žiūrėti paveikslėlius 41-52

1. Nuimkite porankio gaubtą kaip parodyta **41**
2. Atitraukite užtrauktuką, kuris yra galiniame gobtuvo įsiuve. **42**

! Nustatykite atlošą į žemiausią padėtį, kad būtų patogų išimti minkštas dalis.

3. Nuimkite blauzdos atramos gaubtą. **43**
4. Atsekite sagtį, esančią sėdynės apačioje. **44**

! Prašome saugoti atramos lentą; būtina ją uždėti, kai surenkate minkštas dalis. **51 52**

Norėdami iš naujo uždėti minkštas dalis, sekite viršuje esančias instrukcijas atgaline seka 52-41

Valymas ir priežiūra Žiūrėti paveikslėlius 56

- ! Norėdami nuvalyti vežimėlio rėmą, naudokite tik namų ūkiui skirtą muilą ir šiltą vandenį. Jokio baliklio ar skalbiklio. Dėl vežimėlio medžiagų valymo, prašome peržiūrėti instrukcijas ant etiketės.
- ! Nuimamas minkštas dalis galima skalbti skalbimo

Naudokite su „Joie“ kelionine lovele Žiūrėti paveikslėlius 53-54

Kai naudojate su „Joie“ kelionine lovele pasivaikščiojimui, prašome laikytis šių instrukcijų.

- ! Jei iškilo kokios nors problemos naudojant mažamečio vaiko kelioninę lovėlę, prašome naudotis jos naudojimo vadovais.
- ! Visada naudokite čiužinį, kai naudojate kelioninę lovėlę.
- ! Prašome nelankstyti vežimėlio, tvirtinant kelioninę lovėlę.

Naudoti apsaugą nuo lietaus Žiūrėti paveikslėlius 55-54

Norėdami pritvirtinti apsaugą nuo lietaus, uždėkite ją ant vežimėlio, tuomet prie jos prisekite 8 poras kabliukų ir grandinėlių. **55**

- ! Prieš naudodami apsaugą nuo lietaus, prašome įsitikinti, kad atlošas yra žemiausioje padėtyje ir mažamečio vaiko apsauga buvo suveržta.
- ! Naudodami apsaugą nuo lietaus, visada patikrinkite ventiliaciją.
- ! Nenaudojant, prašome įsitikinti, kad apsauga nuo lietaus prieš sulankstymą buvo švari ir sausa.
- ! Nesulankstykite vežimėlio su apsauga nuo lietaus.
- ! Neguldyskite savo vaiko į vežimėlį su apsauga nuo lietaus karšto oro metu.

Pastaba

mašina. Jokio baliklio. Gręždami rankomis sėdynės gaubtuvą ir vidinį pamušalą, nenaudokite daug jėgos. Taip gali atsirasti raukšlės ant sėdynės gaubtuvo ir vidinio pamušalo.

- ! Kartas nuo karto patikrinkite savo vežimėlį, ar nėra atsisukusių varžtų, susidėvėjusių dalių, suplyšusių medžiagų ar ištrūkusių siūlių. Pakeiskite arba sutaisykite reikiamas dalis. Reguliariai valykite plastikines dalis su minkštu drėgnu skudurėliu. Visada nusauskite metalines dalis, kad nesusidarytų rūdys, jei ant vežimėlio pateko vandens.
- ! Per didelis buvimas saulėje ar karštis gali būti dalių išblukimo arba formos praradimo priežastis.
- ! Jei vežimėlis sušlaps, atidarykite gaubtuvą ir leiskite gerai išdžiūti prieš padedant į vietą.
- ! Jei ratai girgžda, naudokite skystą tepalą (pvz., silikoninį purškiklį, tepalą nuo rūdžių arba alyvą, skirtą siuvimo mašinoms). Svarbu, kad tepalas patektų tarp ašies ir rato. **56**
- ! Kai naudojate vežimėlį paplūdimyje ar kitoje smėlėtoje/dulkių pilnoje vietovėje, svarbu pilnai išvalyti vežimėlį ir pašalinti smėlį bei druską iš mechanizmų ir ratų.