

# VARTOTOJO VADOVAS

## LOVI Expert 3D Pro 50-070 elektrinis pientraukis

Prieš naudodami įrenginį, atidžiai perskaitykite šį vartotojo vadovą.

Svarbi saugos informacija:

Nesilaikant šio vartotojo vadovo ir saugos informacijos, gali kilti pavojus ir prietaiso gedimas. Prietaisą naudokite tik taip, kaip numatyta ir aprašyta šiame vadove. Šiame vadove pateikta informacija gali būti tinkamai pakeista.

### ĮVADAS

Sveikiname įsigijus LOVI Expert 3D Pro elektrinį pientraukį! Tai revoliucinis elektrinis pientraukis ir tikras ekspertas sprendžiant laktacijos problemas.

Dėl 3D piltuvėlio, kuris yra arčiausiai natūralaus maitinimo, šis elektrinis pientraukis yra proveržio sprendimas. 3D piltuvas, skirtingai nei klasikiniai, ne tik čiulpia, bet ir spaudžia spenelį. Piltuvas supa spenelį ir tolygiai spaudžia krūtį, vienu metu dirbdamas keliais matmenimis, kaip kūdikio burna ir liežuvis. Tolygus ir švelnus slėgis stimuliuoja prolaktino, hormono, atsakingo už pieno gamybą, išsiskyrimą, todėl pienas greitai ir natūraliai išteka be nepatogumų.

Expert 3D Pro elektrinis pientraukis padeda išspręsti dažniausiai pasitaikančias laktacijos problemas ir padeda jų išvengti:

- spenelių skausmas,
- krūties pilnumas,
- pieno sąstingis,
- mastitas,

ir greitai stimuliuoja pieno gamybą po Cezario pjūvio.

LOVI Expert 3D Pro elektrinis pientraukis yra:

- nepaprastai efektyvus - ažiūrinis 3D piltuvėlio laikiklis padidina spenelio slėgio kontrolę;

- patogus - leidžia išskirti pieną net gulint, o tai yra patogus po Cezario pjūvio;

- dviejų fazių - dvi išraiškos fazės atspindi natūralų kūdikio žindymo ritmą: stimuliacijos fazė imituoja greitus kūdikio žindymo judesius, stimuliuodama pieno gamybą ir nuleidžiant; išraiškos fazė atspindi lėtesnį, gilesnį ir efektyvesnį žindymą.

LOVI Expert 3D Pro elektrinis pientraukis yra nepaprastai efektyvus sunkiu laikotarpiu.

PASTABA: LOVI prekės ženklas rekomenduoja žindymą kaip sveikiausią maitinimo būdą. Jei žindymas neįmanomas arba nepakankamas, rekomenduojama pradėti naudoti alternatyvų maitinimo būdą tik pasitarus su gydytoju, akušere ar vaistininku.

Motinos pienas yra sveikiausias ir vertingiausias maistas naujagimiams ir kūdikiams. Rekomenduojama kaip vienintelį maistą kūdikiui duoti per pirmuosius šešis jų gyvenimo mėnesius. Po šešių mėnesių jis turėtų būti derinamas su kietu maistu.

*PASTABA! Pientraukis nėra skirtas pieno išskyrimui, kai alkanas vaikas pats negali ištuštinti krūties, t. y. visais atvejais, kai jūsų pieno latakai yra užblokuoti.*

## NAUDINGI PATARIMAI

### Kada turėčiau naudoti pientraukį?

- Jei įmanoma, palaukite, kol laktacija stabilizuosis. Paprastai tai įvyksta per 2-4 savaites po gimdymo. Šios taisyklės išimtys:
- Jūsų krūtys gamina per daug pieno, jos sutinsta ir tampa kietos (krūčių pilnumas). Išspausdami nedidelį kiekį pieno prieš maitinimą ar jo metu galite palengvėti ir padėti kūdikiui sučiupti spenelį.
- Jūsų spenelis yra įtrauktas, dėl ilgo intervalo tarp maitinimų.
- Turite įgautus, plokščius ar pažeistus spenelius (naudojant pientraukį galima pagerinti spenelių formą).
- Tarp maitinimų jaučiate perpildymą ir nenorite pažadinti kūdikio.
- Kūdikis serga ir nenori žįsti.
- Jūsų krūtys gamina per mažai pieno, naudojant pientraukį tarp maitinimų, padidėja pieno gamyba.
- Dirbate arba esate toli nuo namų ir norite tęsti žindymą, turėtumėte reguliariai išskirti pieną naudodami pientraukį, kad palaikytumėte natūralų laktacijos procesą.

### Kaip dažnai turėčiau išskirti pieną?

Jei laikinai negalite maitinti krūtimi, pieną rekomenduojama išskirti mažiausiai aštuonis kartus per dieną. Tai palaikys jūsų pieno gamybą tinkamu lygiu. Pradžioje jums gali būti sunku išskirti daugiau pieno, tačiau po kelių dienų galėsite išskirti daugiau. Net ir esant stabiliai laktacijai, pieno išskyrimo galimybė per vieną sesiją yra mažesnė (30–60 ml), todėl norint surinkti vieną porciją pieno, gali prireikti kelių pieno išskyrimo sesijų.

## PAGRINDINĖ INFORMACIJA

Pientraukis Nr. 50/070

Prietaisas, eklektiškas pientraukis, toliau vadinamas pientraukiu, yra produktas, skirtas žindančioms motinoms, norint išskirti pieną. Tai leidžia surinkti pieną vėlesniam naudojimui, t. y. atskirai nuo vaiko. Pientraukis padeda palaikyti laktaciją ir pasiruošia planuojamam nebuvimui ar atsitiktiniams įvykiams, tokiems kaip gydymas, įtrūkimai ir skausmingi speneliai.

- Prietaisas skirtas asmeniniam naudojimui.
- Įrenginio garantija yra 24 mėnesiai.
- Prieš naudodamiesi perskaitykite vartotojo vadovą ir laikykitės saugaus naudojimo taisyklių.
- Laikykite vartotojo vadovą kartu su įrenginiu.

- Numatomas gaminio tarnavimo laikas yra dveji metai.
- Silikoninės dalys gali visam laikui pakeisti savo spalvą. Šios dalys turi būti pakeistos radus spalvos pasikeitimą arba praėjus numatytam naudojimui laikui.

Laikykitės rekomendacijų, kaip tinkamai naudoti prietaisą ir jo priedus. Niekada nenaudokite sugadinto ar nepilno / sugedusio prietaiso.

Pažeistas ar susidėvėjęs dalis reikia nedelsiant pakeisti. Gamintojas neatsako už žalą, atsiradusią dėl neatitikimo šiame vartotojo vadove ir netinkamo naudojimo. Bet kokia žala, atsirandanti dėl netinkamo naudojimo, negali būti skundo ar remonto pagal garantiją priežastis.

Atlikus bet kokius pašalinių produktų taisymus ar modifikacijas, garantija prarandama ir gali kilti pavojus sveikatai ir gyvybei.

### BENDROSIOS SAUGOS TAISYKLĖS

- Jei kyla problemų dėl maitinimo krūtimi arba kūdikio maitinimas sukelia skausmą, prieš pradėdami naudoti pientraukį, turite kreiptis į gydytoją.
- Geriausia pirmą kartą naudoti pientraukį prižiūrint specialistui.
- Rekomenduojame perskaityti specializuotą literatūrą ir pažinti kūdikio maitinimo principus.

*PASTABA! Nepakankamas siurbimas gali sukelti mažesnę išsiskiriančio pieno kiekį, tačiau per didelis siurbimas gali sukelti skausmą išsiskiriant ir sumažinti pieno gamybą. Jei susiduriate su bet kuria iš šių problemų, sureguliuokite siurbimo galią (žr.: Slurbimo galia).*

- Prietaisą laikykite švarų. Venkite dulkių ir kitų teršalų nusėdimo, kurie gali turėti įtakos produkto veikimui.
- Rūpinimasis higiena yra būtinas motinos ir jos kūdikio saugumui.
- Prietaiso dalys, kurių negalima plauti, turi būti apsaugotos nuo vandens ir drėgmės.
- Šis ženklas rodo, kad produkto negalima išmesti su kitomis buitinėmis atliekomis. Kad būtų išvengta nekontroliuojamo atliekų šalinimo galimai žalai aplinkai ar žmonių sveikatai, prašome jas atskirti nuo kitų rūšių atliekų ir atsakingai perdirbti, kad būtų skatinamas darnus materialin išteklių naudojimas. Norėdami gauti daugiau informacijos apie šio gaminio perdirbimą, susisieki su savo atliekų šalinimo tarnybos savivaldybe arba produkto tiekėju.



Gamintojas pareiškia, kad gaminys atitinka Europos Sąjungos direktyvas ir suderintus standartus. Produktas pažymėtas atitikties vertinimo procedūromis.



Gaminys atitinka direktyvos reikalavimus, susijusius su elektros įranga, skirta naudoti esant tam tikroms įtampos riboms (LVD) 2014/35/EU, Elektromagnetinio suderinamumo Direktyva (EMC) 2014/30/EU, ir RoHS Direktyva 2011/65/EU.

Tai II klasės prietaisas.



**ĮSPĖJIMAS!** Šis produktas nėra žaislas. Visas dalis laikykite atokiau nuo vaikų. Laikykitės naudojimo instrukcijų, nes jose yra svarbios informacijos. Partijos kodas yra ant pakuotės.

### **NETINKAMAS PRODUKTO NAUDOJIMAS**

- Niekada nenaudokite produkto su žalos požymiais.
- Niekada nenaudokite prietaiso vonioje.
- Niekada nenaudokite gaminio vietose, kurios gali liestis su vandeniu, pavyzdžiui, šalia vonios praustuvo, virtuvės kriauklės ar dušo vietos.
- Niekada nenaudokite prietaiso, jei yra galimybė, kad galite užmigti.
- Niekada neprijunkite prietaiso prie kintamosios srovės adapterio lauke.
- Niekada nenaudokite kintamosios srovės adapterio su pažeistu maitinimo laidu. Pažeistą kintamosios srovės maitinimo adapterį gali suremontuoti tik gamintojo įgaliotasis techninės priežiūros centras.
- Niekada nenaudokite gaminio priešingai jo paskirčiai ir naudojimo sąlygoms.
- Neperparduokite panaudoto prietaiso.

### **PRIETAISO SPECIFIKACIJA**

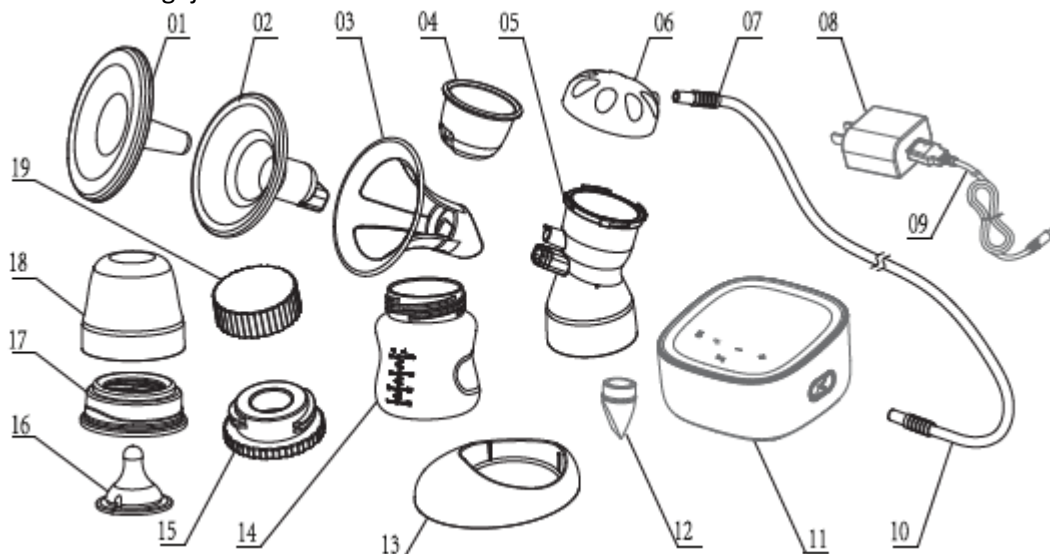
Baterijos tiekimas	Li-ion baterija 3,7 V, 2200mAh
Kintamosios srovės maitinimas	100-240 V / 50/60 Hz
Didžiausia galia	5 W

### **RINKINIO DALYS**

#### **Pientraukio dalys, pav. 1**

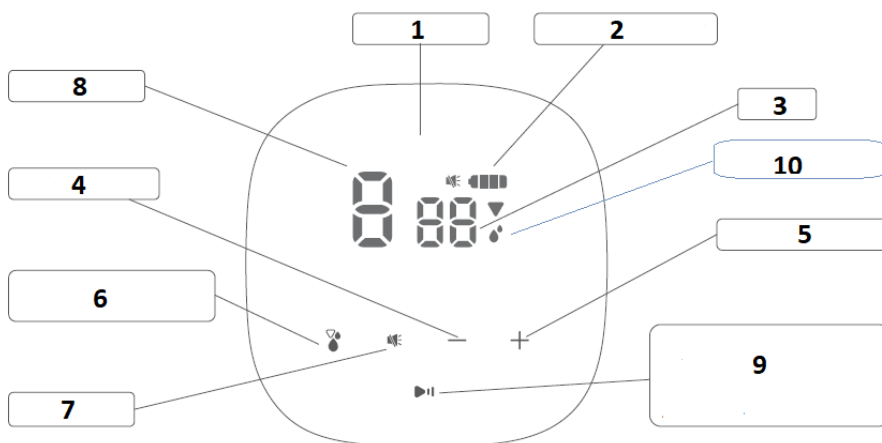
1. Piltuvo dangtis
2. Silikoninė masažinė pagalvėlė (dar vadinama piltuvu)
3. Piltuvo laikiklis
4. Silikoninė membrana
5. Pientraukio korpusas
6. Dangtis
7. Vamzdžių jungtys 4 vnt
8. Kintamosios srovės maitinimo adapteris
9. USB įkrovimo laidas
10. Vamzdis, jungiantis siurblio korpusą su prietaisu 2 vnt
11. Siurblio elementas
12. Atbulinis vožtuvas 3 vnt
13. Butelio stovas
14. Butelis 1 vnt
15. Sraigtinis žiedas
16. Žindukas
17. Butelio adapteris
18. Gaubtas / puodelis su svarstyklėmis
19. Sandarinimo diskas

## 20. Saugojimo dėklas



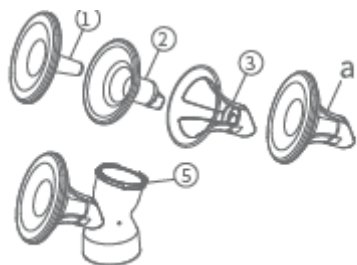
## Ekranas, pav. 2

1. LCD ekranas
2. Baterijos lygis
3. Veikimo laikas
4. Vakuumo mažinimo mygtukas
5. Vakuuminio padidavimo mygtukas
6. Fazės indikatorius - stimuliacija ar pieno išskyrimas
7. Nutildymo mygtukas
8. Siurbimo galios lygis
9. ĮJUNGIMO / IŠJUNGIMO pauzės jungiklis
10. Režimo indikatorius – stimuliacija ar išskyrimas



## LOVI ELEKTRNIO PIENTRAUKIO MONTAVIMAS

1. Įdėkite silikoninę masažinę pagalvėlę (2) į piltuvo laikiklį (3). Tada sumontuokite piltuvo dangtį (1), kad gautumėte elementą "a". Svarbu! Įsitikinkite, kad pagalvėlės kraštai tolygiai priglunda prie piltuvėlio laikiklio kraštų. Atkreipkite dėmesį, kad abu elementai yra profiliuoti ir turėtų būti tinkamai suderinti vienas su kitu. Prijunkite elementą "a" prie pientraukio korpuso (5).



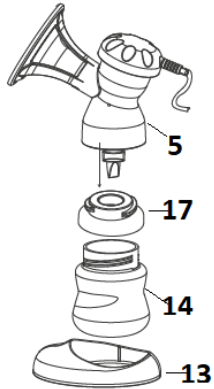
2. Įdėkite silikoninę membraną (4) į pientraukio korpusą (5), uždenkite ją dangteliu (6). Priveržkite dangtelį ant siurblio korpuso. Prijunkite vamzdžio jungtį (7). Paspauskite žemyn, įsitikinkite, kad jis tvirtai priglunda.



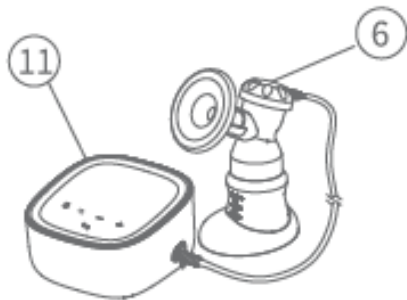
3. Įstatykite atbulinį vožtuvą (12) į pientraukio korpusą (5). Paspauskite žemyn, įsitikinkite, kad jis tvirtai priglunda.



4. Buteliuką (14) su buteliuko adapteriu (17) prisukite ant pientraukio korpuso (5). Įdėkite visą komplektą į butelio stovą (13). Nuimkite plastikinį piltuvo dangtį.



5. Vamzdžio galuose yra 2 jungtys. Prijunkite vieną galą prie vamzdžio jungties (7), esančios dangtyje (6), o kitą galą - prie siurblio elemento (11). Įsitinkinkite, kad jie yra tvirtai sujungti.



6. Prijunkite USB įkrovimo laidą (9) prie pientraukio elemento (11) ir kintamosios srovės maitinimo adapterio (8). Ekране rodomi šviesos diodai įsijungs ir išsijungs, o tai reiškia, kad krūties siurblys veikia laukimo režimu ir prietaisas pradės krauti akumuliatorių.



## GARSO ĮSPĖJIMAI

1. Kiekvieną kartą paspaudus bet kurį mygtuką, pientraukis skleidžia pyptelėjimą.
2. Kai baigsis baterija, išgirsite pyptelėjimą ir pientraukis išsijungs po 10 sekundžių.
3. Jei paspausite nutildymo mygtuką (7), įjungsite arba išjungsite garsus.

## SROVĖS MAITINIMO PASIRINKIMAI

**Kintamosios srovės adapterio naudojimas** – įdėkite kintamosios srovės adapterį į siurblio bloke esančią angą, tada įjunkite kintamosios srovės adapterį į elektros lizdą.

Pientraukis yra su 5V 1A maitinimo adapteriu. Kintamosios srovės maitinimo adapterio kaiščiai gali skirtis, atsižvelgiant į paskirties šalį. Rekomenduojama naudoti originalų kintamosios srovės adapterį, kuris buvo pridėtas prie pientraukio. Tačiau dauguma mobiliųjų telefonų įkroviklių taip pat yra 5V 1A arba 5V 2A. Juos galima prijungti per USB įkrovimo laidą. Jei adapteris yra didesnis nei 5 V, jis gali sugadinti gaminį. Svarbu! Prieš naudodami kitą adapterį, patikrinkite jo įtampą. Aukščiau nurodyta nuoroda taikoma šalims, kuriose neveikia ES adapteris (pridėtas).

**Ličio jonų baterijų naudojimas.** Baterija kraunama naudojant kintamosios srovės adapterį ir trunka apie 3 valandas. PASTABA! Prieš naudodami pirmą kartą, visiškai įkraukite akumuliatorių. Pilnai įkrautas pientraukis gali veikti maždaug 2/3 ciklą. Norėdami pailginti pientraukio veikimo laiką, neleiskite baterijai visiškai išsikrauti. Kai baterija maitina siurblio elementą, ekrane rodoma dabartinė įkrovimo būseną. Dabartinė baterijos įkrovos būseną rodoma dinamine forma. Kai išsenka baterija, išgirsite garso signalą ir matysite mirksinčią piktogramą. Panaudotą bateriją gali pakeisti tik įgalioto gamintojo techninės priežiūros centras.

## VARTOTOJO VADOVAS

Prieš kiekvieną naudojimą:

- Kruopščiai nusiplaukite rankas.
- Įsitinkite, kad pientraukis iš anksto nuplautas ir išdžiovintas, jei ne, vykdykite toliau pateiktas instrukcijas.
- Įsitinkite, kad silikoniniame vamzdelyje nėra skysčio ar drėgmės. Niekada neįjunkite siurblio, jei silikoniniame vamzdelyje pastebite vandens. Įspėjimas! Nepūskite su burna silikono vamzdelio, kad pašalintumėte vandenį.

*PASTABA! Prieš išskirdami pieną, patikrinkite baterijos įkrovos lygį.*

*Jei senka baterija, prijunkite kintamosios srovės adapterį prie pientraukio ir leiskite baterijai pasikrauti.*

1. Ant krūtinės uždėkite pientraukį taip, kad spenelis būtų giliai piltuvėlio viduje (tiksliai viduryje). PASTABA! Silikoninė pagalvėlė turi tvirtai prilipti prie krūties. Priešingu atveju siurbimas gali būti sumažintas.





2. Pientraukyje yra įrengtas jutiklinis ekranas. Norėdami pradėti pieno išskyrimą, palieskite įjungimo / išjungimo piktogramą. Išgirsite garso signalą. Garso signalą išgirsite kiekvieną kartą keisdami nustatymus valdymo pulte. (2 pav).
3. Tuo pačiu metu siurblio elementas pradeda skaičiuoti nuo 0 iki 30 minučių. Kai laikmatis pasiekia 30 minučių, variklis išsijungia. Jei išskyrimo metu paliesite įjungimo / išjungimo piktogramą, siurblys išsijungs. Antras įjungimo / išjungimo piktogramos palietimas vėl pradės skaičiuoti. Pientraukis įsijungs ir iškart pradės veikti stimuliacijos fazėje, esant pirmajam galios lygiui.
4. Norėdami pritaikyti siurbimo galią stimuliacijos etape pagal savo poreikius, reguliuokite jo lygį paliesdami (+) arba (-) piktogramas.
5. Jei norite pradėti išskyrimo etapą, paspauskite mygtuką 6, pav. 2.
6. Paliesdami valdymo skydelyje esančias piktogramas (+) arba (-), išskyrimo etape galite pritaikyti siurbimo galią pagal savo poreikius. Galite grįžti iš išskyrimo į stimuliacijos fazę paliesdami tą patį mygtuką 6 valdymo pulte, 2 pav.
7. Yra 9 stimuliacijos režimai ir 9 pieno išskyrimo režimai.
8. Jei norite praleisti stimuliacijos fazę arba kai pienas pradeda tekėti anksčiau, palieskite piktogramą Nr. 6 (2 pav.), norėdami pakeisti fazę.
9. Jei prietaisas buvo kraunamas iš elektros tinklo, atjunkite kintamosios srovės adapterį nuo lizdo ir išjunkite prietaisą naudodami pagrindinį jungiklį.

*PASTABA! Prieš nuimdami pientraukį nuo krūties, įsitikinkite, kad jis išjungtas. Jei reikia, pumpavimo metu galite nuimti pientraukį padėdami pirštą tarp pagalvėlės ir krūties (taip, kaip jūs darytumėte nuimdami vaiką).*

*ĮSPĖJIMAS! Pientraukis automatiškai išsijungia po 30 min. darbo. Pientraukis išsijungia, neatsižvelgiant į tai, ar jis buvo sureguliuotas siurbimo metu.*

### REŽIMO JUNGIKLIS



Prijungę prie maitinimo šaltinio, paspauskite mygtuką 9 pav. 2, kad įjungtumėte įrenginį. Pientraukis pradės veikti 1 režimu - numatytuoju nustatymu. Paspauskite pagrindinį jungiklį (1),

kai prietaisas atjungtas nuo kintamosios srovės maitinimo šaltinio, kad pradėtų veikti su baterija.  
Trumpam palaikykite paspaudę mygtuką 9 pav. 2, kad pradėtumėte pientraukio veikimą.

## SIURBIMO GALIA

Kai išjungsite pientraukį ir vėl jį paleisite, jis pradės veikti stimuliacijos fazės 1 režimu. Jei pienas patenka po silikonine masažine pagalve, sumažinkite siurbimo lygį, kad pienas tekėtų į butelį.

## VALYMO IR DEZINFEKAVIMO INSTRUKCIJOS

Prieš kiekvieną naudojimą išimkite pompą. Nuplaukite visas pompos dalis ir buteliukus šiltu vandeniu švelniu plovikliu, tada kruopščiai nuplaukite ir dezinfekuokite pagal šias rekomendacijas.

Prieš naudodami pirmą kartą, dezinfekuokite visas dalis, kurios tiesiogiai liečiasi su pienu (2, 4, 5, 12, 14, 15, 16, 17, 18, 19 numeriai), 5 minutes įdėti į verdantį vandenį. Taip siekiama užtikrinti higieną. Dėmesio! Nepalikite daiktų ant puodo dugno. Dezinfekuodami elementus maišykite vandenį, kad elementai nepasižeistų.

- Būtinai naudokite pakankamai vandens, kad visos dalys virimo metu būtų visiškai panardintos.
- Nevirkite dalių, kurios tiesiogiai nesiliečia su pienu, ir nevirkite elektrinių dalių.
- Išvirę iš karto pašalinkite visus vandens likučius.

Prieš kiekvieną naudojimą dezinfekuokite aukščiau paminėtas krūties pompos ir buteliuko dalis, užpildami verdančiu vandeniu, garų sterilizatoriuje. Taip siekiama užtikrinti higieną.

**DĖMESIO! Mikrobangų sterilizatoriuje negalima dezinfekuoti jokios kitos pientraukio dalies.**

- Nepurškite dangtelio (Nr. 6) vandeniu. Jei ant dangtelio / dangtelio liko vandens, nuimkite kištuką ir leiskite jam išdžiūti, kad į prietaiso pagrindą jungiančiame vamzdyje nepatektų vandens.
- Atsargiai! Dezinfekuokite silikoninį vamzdelį su jungtimis, piltuvu, dangteliu ir elektriniais komponentais. Nemerkite jų į vandenį. Norėdami jį nuvalyti, naudokite dezinfekavimo priemonę.

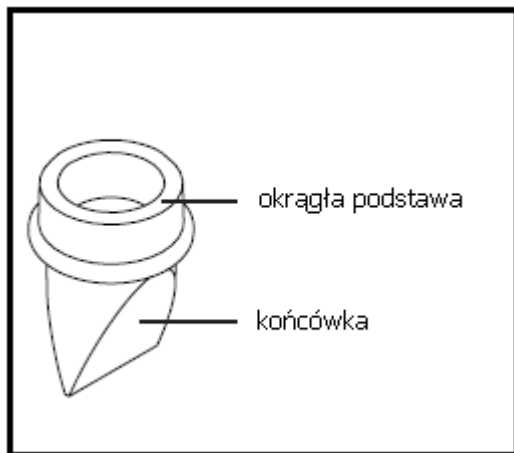
Po kiekvienos dezinfekcijos kruopščiai išdžiovinkite dalis prieš surenkant krūties pompą ir vėl ją naudojant. Norėdami jį nusausti, galite naudoti švarų rankšluostį. Džiovintas dalis rekomenduojama laikyti sandariame inde arba maisto folijos maišelyje. Taip pat galite naudoti švarų rankšluostį.

Dėmesio! Netikslus krūties siurblio elementų džiovimas gali neigiamai paveikti viso prietaiso veikimą, todėl prieš naudodami įsitinkite, kad visi elementai yra tinkamai išdžiovinti.

Skalbimo instrukcijos:

- Po naudojimo visada nuplaukite gaminį, kad pašalintumėte pieno likučius.

- Atjunkite silikoninę dalį su jungtimi nuo krūtinės siurblio. Šiam elementui nereikia valyti, nes membrana apsaugo jį nuo sąlyčio su maistu.
  - Išvalykite visas pompos dalis, kaip aprašyta aukščiau.
  - Nenaudokite stiprių ploviklių ar abrazyvinių medžiagų, kurios subraižo paviršius.
  - Nuplaukite švariu karštu vandeniu.
  - Jei dezinfekcijai naudojate garų sterilizatorių, laikykitės jo gamintojo nurodymų.
- 
- Atbulinį vožtuvą reikia plauti labai švelniai ir neleisti maistui jame išdžiūti.
  - **ATSARGIAI!** Visada nuimkite atbulinį vožtuvą, suimdami jį dviem pirštais ant apvalaus pagrindo. Niekada neimkite vožtuvo galo, nes jis gali nukristi



**Įspėjimas!** Prieš kiekvieną naudojimą patikrinkite visų elementų būklę, ar nėra įtrūkimų, įplyšimų, spalvos pakitimų ar pablogėjimo, nes jie gali turėti įtakos prietaiso efektyvumui.

#### Kaip dezinfekuoti?

Prieš naudojimą ir kiekvieną kartą nuplaukite visas produkto dalis ir dezinfekuokite. Padėkite 5 minutėms į verdantį vandenį. Taip siekiama užtikrinti higieną. Nuvalykite prieš kiekvieną naudojimą. Verdantis ir kietas vanduo gali sukelti kalkių nuosėdas. Kruopščiai nuplaukite visas dalis švariu vandeniu, įskaitant vietas, kurios gali būti nematomos, bet kur praėjo maistas, kad pašalintumėte maisto likučius. Panaudojus išimkite likusį maistą iš butelio, nuplaukite ir dezinfekuokite garų / elektriniu sterilizatoriumi arba verdančiu vandeniu. Butelį galima plauti indaplovėje (maks. Temperatūra 60 °C). Nerekomenduojama dėti į indaplovę. Kietosios cheminės medžiagos / plovikliai gali sugadinti gaminį. Nenaudokite jokių antibakterinių vaistų. Prieš kiekvieną naudojimą patikrinkite maitinimo spenį ir traukite maitinimo spenį į visas puses. Ypač, kai kūdikis turi dantis. Išmeskite pirmuosius pažeidimo ar silpnumo požymius. Neužveržkite butelio fiksavimo žiedo, nes tai gali sutrikdyti ventiliaciją. Visada

patikrinkite, ar nėra nuotėkio. Niekada jokia būdu nedidinkite žinduko srauto skylių, nes tai gali sugadinti žinduką. Būkite ypač atsargūs šildydami mikrobangų krosnelėje. Visada maišykite pašildytą maistą, kad būtų užtikrintas tolygus temperatūros pasiskirstymas, ir prieš duodant vaikui patikrinkite skysčio temperatūrą. Šildydami maistą mikrobangų krosnelėje, nepamirškite palikti butelio atidaryto. Nedėkite gaminio į karštą orkaitę ir nekaitinkite dujinėje / elektrinėje viryklėje. Nepalikite maitinimo indo tiesioginiuose saulės spinduliuose ar karštyje, taip pat nepalikite dezinfekavimo priemonių („sterilizuojančio tirpalo“) ilgiau nei rekomenduojama, nes tai gali susilpninti žinduką. Rekomenduojama maksimaliai pakeisti žinduką po 2 mėnesių naudojimo. Išsaugokite instrukciją vėlesniam naudojimui. Butelis pagamintas iš polipropileno. Partijos kodas dedamas ant pakuotės.

### **Jūsų vaiko sveikatos saugumui**

#### **ĮSPĖJIMAS!**

Nuolatinis ir ilgalaikis naudojimas gali sukelti dantų ėduonį.

Prieš maitinant visada patikrinkite maisto temperatūrą.

Pasirodžius pirmiesiems pažeidimo ar susilpnėjimo požymiams gaminį išmeskite.

Nenaudojamas dalis laikyti vaikams neprieinamoje vietoje.

Niekada neriškite juostelių, virvelių, kaspinėlių ar kilpų, nes vaikas gali pasismaugti.

Niekada nenaudokite maitinimui skirto čiulptuko kūdikiui nuraminti.

Šį gaminį visada naudokite suaugusiesiems prižiūrint.