

## NAUDOJIMO INSTRUKCIJA

### 2 fazių elektrinis pientraukis iš LOVI

Prieš naudodamiesi prietaisu, atidžiai perskaitykite šią naudojimo instrukciją.

Svarbi saugumo informacija:

Nesilaikant šių instrukcijų ir saugos reikalavimų, galima sukelti pavojų ar sugadinti prietaisą. Naudokite prietaisą tik kaip numatyta ir aprašyta šioje instrukcijoje.

### INSTRUKCIJA

Sveikiname įsigijus 2 fazių elektrinį pientraukį LOVI! LOVI pientraukis suteikia profesionalią pagalbą sprendžiant žindymo klausimus. Jis idealiai tinka situacijose, kai reikia dažnai išgauti motinos pieną. Tai taip pat pagalba aktyvioms ir dirbančioms mamoms, kurioms reikia alternatyvių būdų maitinant savo kūdikius motinos pienu. Pientraukis suteikia galimybę neskausmingai ir patogiai išgauti pieną per trumpą laiką.

**Pientraukis turi dviejų fazių traukimo galią, sukurtą atsižvelgiant į kūdikio žindymo ritmą: stimuliacija ir gilus traukimas.**

- **Stimuliacijos fazė** - imituoja greitus kūdikio žindymo judesius ir skatina pieno gamybą.
- **Gilaus traukimo fazė** - atspindi lėtesnį, gilesnį, efektyvesnį pieno traukimą. Kai pienas pradeda tekėti, kūdikis turi dėti daugiau pastangų. Pienas pamažu tampa tankesnis ir žindymo ritmas ir tempas sulėtėja.

**LOVI pientraukio ritmas ir galia buvo sukurti siekiant atspindėti, kaip keičiasi natūralus žindymo procesas ir jo ritmas žindymo metu.**

PASTABA: LOVI prekės ženklas rekomenduoja maitinimą krūtimi kaip sveikiausią maitinimo būdą. Rekomenduojama pradėti naudoti alternatyvų maitinimo metodą tik pasitarus su gydytoju, akušeriu ar vaistininku, jei neįmanomas maitinimas krūtimi arba jis yra nepakankamas.

Motinos pienas yra sveikiausias ir vertingiausias maistas naujagimiams ir kūdikiams. Rekomenduojamas kaip vienintelis maistas, jūsų kūdikiui pirmuosius šešis jo gyvenimo mėnesius. Po šešių mėnesių jis turėtų būti derinamas su kietu maistu.

*PASTABA! Pientraukis nėra skirtas pieno išgavimui, kai alkanas vaikas negali pats ištuštinti krūties, t. y. Visais atvejais, kai jūsų pieno takai yra užblokuoti.*

### NAUDINGI PATARIMAI

**Kada turėtumėte naudoti pientraukį?**

- Jei įmanoma, palaukite, kol jūsų laktacija stabilizuosis, kas paprastai įvyksta per 2–4 savaites po gimdymo. Šios taisyklės išimtys:

- Jūsų krūtys gamina per daug pieno, jos patinsta ir kietėja (krūčių pilnumas)
- Išgavus nedidelį pieno kiekį prieš maitinimą ar maitinimo metu, jis gali suteikti jums palengvėjimą ir padėti kūdikiui sugriebti spenelį.
- Jūsų spenelis atbulas, dėl per didelių laiko tarpų tarp maitinimų.
- Turite įgautus, plokščius ar pažeistus spenelius (pientraukio naudojimas gali pagerinti spenelio formą).
- Jaučiate perpildymą tarp maitinimų ir nenorite žadinti kūdikio.
- Kūdikis serga ir nenori žįsti.
- Jūsų krūtys gamina per mažai pieno, pientraukio naudojimas tarp maitinimų padeda padidinti pieno gamybą.
- Jei dirbate ar esate ne namuose ir norite tęsti žindymą, turėtumėte reguliariai nusitraukti pieną naudodami pientraukį, kad palaikytumėte natūralų žindymo procesą.

### **Kaip dažnai turėčiau nusitraukti pieną?**

Jeį laikinai negalite maitinti krūtimi, pieną rekomenduojama nutraukti naudojant pientraukį mažiausiai aštuonis kartus per dieną. Tai leis išlaikyti jūsų pieno gamybą tinkamu lygiu. Iš pradžių gali būti sunku išgauti daugiau pieno, bet po kelių dienų galėsite išgauti daugiau. Net esant stabiliai laktacijai pieno išgavimas vieno seanso metu yra nežymus (30–60 ml), todėl norint surinkti vieną pieno porciją, gali prireikti kelių seansų.

## **PAGRINDINĖ PRODUKTO INFORMACIJA**

Pientraukis No. **XN/MD-2253A**

Elektrinis pientraukis yra produktas, skirtas krūtimi maitinančioms motinoms išgauti motinos pieną. Prietaisas leidžia surinkti pieną vėlesniam panaudojimui, t. y. kuomet vaikas kurį laiką yra atskirai nuo motinos. Pientraukis padeda palaikyti laktaciją ir paruošia jus atsitiktiniams atvejams, kuomet negalėsite natūraliai maitinti, tokiems kaip gydymas, įtrūkė ir skaudantys speneliai.

- Prietaisas yra skirtas asmeniniam naudojimui.
- Prietaiso garantija yra 24 mėnesiai.
- Prieš naudodamiesi perskaitykite naudojimo vadovą ir laikykitės saugaus naudojimo taisyklių.
- Laikykite naudojimo vadovą kartu su prietaisu.
- Numatomas produkto naudojimo laikas yra dveji metai.
- Silikoninės dalys gali pakeisti savo spalvą. Šie elementai turi būti pakeisti pastebėjus spalvos pakitimą arba paibaigus jų naudojimo laikui.

Vadovaukitės tinkamomis prietaiso ir jo priedų naudojimo rekomendacijomis. Niekada nenaudokite pažeisto ar nepilno/sugedusio prietaiso.

Pažeistas ar susidėvėjęs dalis reikia nedelsiant pakeisti. Gamintojas neatsako už žalą, atsirandančią dėl netinkamo prietaiso naudojimo. Bet kokia žala, atsirandanti dėl netinkamo naudojimo, negali būti pagrindas skundai ar garantiniam remontui.

Neįgaliojų asmenų atliktas gaminio remontas įtakoja garantijos praradimą ir gali sukelti pavojų sveikatai ir gyvybei.

## **BENDROSIOS SAUGOS TAISYKLĖS**

- Jei patiriate problemų dėl žindymo ar kūdikio maitinimas sukelia skausmą, prieš naudodamiesi pientraukiu, turite kreiptis į gydytoją.
- Pirmą kartą geriausia pientraukį naudoti prižiūrint specialistui.
- Mes rekomenduojame perskaityti specialią literatūrą ir susipažinti su kūdikių maitinimo principais.

*PASTABA! Nepakankamas pieno nutraukimas gali sukelti mažesnį išskiriamo pieno kiekį, tačiau per didelis gali sukelti skausmą ir sumažinti pieno gamybą. Jei susiduriate su kuria nors iš šių problemų, sureguliuokite traukimo galią (žr. „TRAUKIMO GALIA“).*

- Laikykite prietaisą švarų. Saugokite nuo dulkių ir kitų švarumų, kurie gali turėti įtakos prietaiso veikimui.
- Rūpinimasis higiena yra būtinas motinos ir jos kūdikio saugumui.
- Prietaiso dalys, kurių negalima plauti, turi būti apsaugotos nuo vandens ir drėgmės.
- Šis žymėjimas rodo, kad gaminio negalima išmesti kartu su kitomis buitinėmis atliekomis. Norėdami išvengti galimo žalos aplinkai ar žmonių sveikatai dėl nekontroliuojamo atliekų šalinimo, atskirkite jas nuo kitų rūšių atliekų ir atsakingai perdirbkite, kad būtų skatinamas tvra materialinių išteklių pakartotinis naudojimas. Norėdami gauti daugiau informacijos apie šio gaminio perdirbimą, susisiekite su jūsų rajono atliekų tvarkymo tarnybos savivaldos institucija arba produkto tiekėju.



Gamintojas deklaruoja, kad gaminys atitinka Europos Sąjungos direktyvas ir standartus. Gaminys buvo paženklintas atitikties įvertinimo procedūromis.



Gaminys atitinka direktyvos reikalavimus, susijusius su elektros įranga, suprojektuota naudoti esant tam tikroms įtampos riboms (LVD) 2014/35 / ES, Elektromagnetinio suderinamumo direktyva (EMS) 2014/30 / ES ir Pavojingų medžiagų naudojimo apribojimo direktyva 2011/65 / ES.

Tai yra II klasės prietaisas.



DĖMESIO! Šis produktas nėra žaislas. Visas dalis laikykite vaikams nepasiekiamoje vietoje. Laikykitės naudojimo instrukcijų, nes jose yra pateikta svarbi informacija. Serijos numeris ant pakuotės.

### NETINKAMAS PRODUKTO NAUDOJIMAS

- Niekada nenaudokite gaminio esant bent kokiems pažeidimams.
- Niekada nenaudokite prietaiso vonioje.
- Niekada nenaudokite prietaiso vietose, kuriose galimas kontaktas su vandeniu, pavyzdžiui, prie vonios, praustuvo, virtuvės kriauklės ar dušo.
- Niekada nenaudokite prietaiso, jei yra galimybė, kad galite užmigti.
- Niekada neprijunkite įrenginio prie kintamosios srovės adapterio lauke.
- Niekada nenaudokite kintamosios srovės adapterio su pažeistu maitinimo laidu. Sugadintą kintamosios srovės adapterį gali remontuoti tik gamintojo įgaliotas techninės priežiūros centras.

- Niekada nenaudokite gaminio pažeisdami jo paskirties ir naudojimo sąlygas.
- Neperparduokite prietaiso.

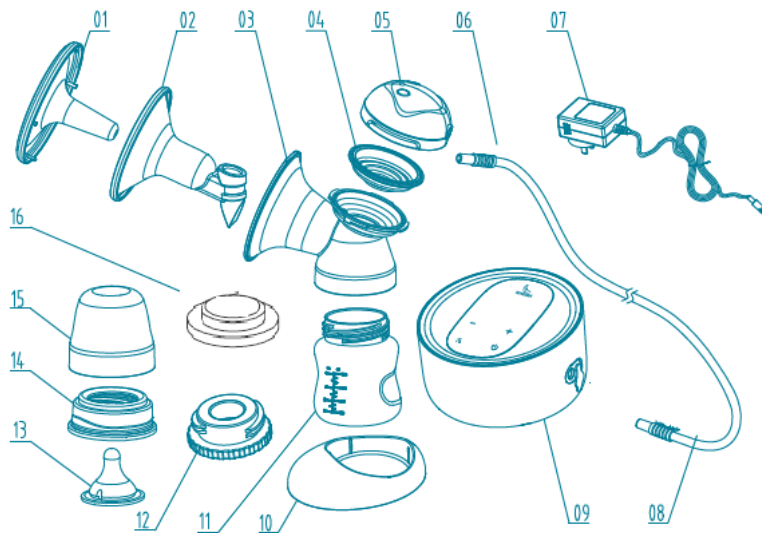
#### ĮRENGINIO SPECIFIKACIJA

Baterijos tiekimas	Li-ion baterija 3,7 V, 1100mAh
Kintamos srovės maitinimas	100-240 V / 50/60 Hz
Maksimali galia	5 W

#### PRODUKTO DALYS

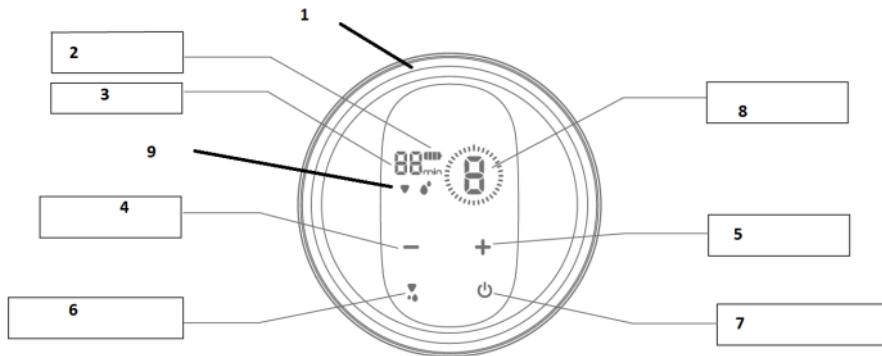
##### Pav 1. Pientraukio dalys

1. Piltuvėlio dangtelis
2. Silikoninė masažo pagalvėlė su atbuliniu vožtuvu 2 vnt
3. Pientraukio korpusas su piltuvėliu
4. Silikoninė membrana
5. Dangtelis
6. Vamzdelis, jungiantis pientraukio korpusą su bloku 2 vnt
7. Kintamosios srovės maitinimas (USB)
8. Vamzdelio jungtys 4 vnt
9. Pientraukio blokas
10. Pagrindas
11. Buteliukas 1 vnt
12. Užsukamas žiedas
13. Žindukas
14. Buteliuko adapteris
15. Dangtis/puodelis su skale
16. Sandarinimo diskas
17. Laikymo krepšys



##### Pav 2. Ekranas

1. LCD ekranas
2. Baterijos lygis
3. Veikimo laikas
4. Vakuumo mažinimo mygtukas
5. Vakuumo didinimo mygtukas
6. Fazės indikatorius - stimuliacija ar traukimas
7. Įjungimo/išjungimo mygtukas
8. Traukimo galios lygis
9. Režimo indikatorius - stimuliacija ar traukimas



### ELEKTRINIO LOVI PIENTRAUKIO SURINKIMAS

1. Laikykite pientraukio korpusą su piltuvėliu (3) kaip parodyta paveiklėlyje.



2. Įdėkite silikoninę masažinę pagalvėlę su vožtuvu (2) į piltuvėlį, nukreipdami vožtuvą link piltuvo. Tada švelniai pastumdami žemyn, vožtuvą įdėkite į pientraukio korpusą. Uždėkite masažinę pagalvėlę ant piltuvo ir įsitikinkite, kad pagalvės kraštai tolygiai priglunda prie piltuvo kraštų. Atkreipkite dėmesį, kad abu elementai yra profiliuoti ir turėtų būti tinkamai suderinti vienas su kitu. PASTABA! Pagalvėlę su atbuliniu vožtuvu reikia surinkti labai švelniai.



3. Užsukite butelio adapterį ant buteliuko (14). Įsukite visą rinkinį ant pientraukio korpuso.
4. Įdėkite silikonę membraną į pientraukio korpusą. Tada uždėkite dangtelį ant pientraukio korpuso ir pasukite pagal laikrodžio rodyklę taip, kad vamzdelio jungties anga būtų kitoje piltuvo pusėje.



5. Visą komplektą dėkite ant pagrindo (10).



6. Prijunkite vamzdelio jungtis (8) prie vamzdelio (6), įdėdami jų plonesnius galus į vamzdelį. Atkreipkite dėmesį, kad elementai turėtų būti tvirtai prigludę vienas prie kito.



7. Prijunkite vamzdelį su jungtimis prie pientraukio ir pientraukio bloko. Vieną galą įdėkite į angą prie dangtelio, o antrą – prie valdymo skydelio. Paspauskite jungtis, kad įsitikintumėte, jog jos sandariai prigludusios.



#### GALIOS PASIRINKTYS

**Kintamosios srovės adapterio naudojimas** - įdėkite kintamosios srovės adapterį, einantį prie jungties, esančios ant pientraukio įrenginio, ir įjunkite kintamosios srovės kištuką į elektros lizdą.

Pientraukio kintamosios srovės adapteris yra 5V 1 A. Kintamosios srovės adapterio kaiščiai gali skirtis priklausomai nuo šalies. Rekomenduojama naudoti originalų kintamosios srovės adapterį, kuris buvo pateiktas kartu su pientraukiu. Tačiau dauguma mobiliųjų telefonų adapterių taip pat yra 5V 1A arba 5V 2A. Juos galima sujungti su pientraukio USB kabeliu. Pientraukis gali sugesti, jei kitas adapteris yra didesnis nei 5 V. Svarbu! prieš naudodami kitą adapterį, pirmiausia turėtumėte atkreipti dėmesį į jo įtampą. Tai svarbu šalims, kuriose neveikia ES adapteris (kuris yra komplekte).

**Ličio jonų akumulatoriaus naudojimas.** Akumulatorius įkraunamas naudojant kintamosios srovės adapterį. Įkrovimas trunka apytiksliai 3 valandas. PASTABA! Prieš pirmąjį naudojimą, visiškai įkraukite akumuliatorių. Vienas akumulatoriaus įkrovimas leidžia prietaisui veikti maždaug 1 valandą (apie 2/3 seansų). Norėdami prailginti pientraukio eksploataavimo laiką, įkraudinėkite akumuliatorių, kol jis visiškai neišsikrauna. Kai akumulatorius maitina prietaisą, ekrane rodoma dabartinė įkrovos būseną. Dabartinė akumulatoriaus įkrovos būseną rodoma dinamine forma. Kai išsikrauna akumulatorius, išgirsite pypsėjimą ir mirksės piktograma. Panaudotą bateriją gali pakeisti tik įgaliotas gamintojo aptarnavimo centras.

## NAUDOJIMO INSTRUKCIJA

Rieš kiekvieną naudojimą:

- Prieš naudodami pientraukį kruopščiai nusioplaukite rankas.
- Įsitinkinkite, kad pientraukis iš anksto nuplautas ir išdžiovintas. Jei ne, vykdykite toliau pateiktas instrukcijas.
- Įsitinkinkite, kad vamzdelyje nėra skysčio ar drėgmės. Niekada neįjunkite pientraukio, jei silikoniniame vamzdelyje pastebėjote vandens. Pastaba! Nepūskite burna norėdami pašalinti vandenį iš vamzdelio.

*PASTABA! Prieš pradėdami patikrinkite akumulatoriaus įkrovos lygį.*

*Jei akumulatorius išsikrauna, prijunkite kintamosios srovės adapterį prie siurblio ir leiskite akumuliatoriui pasikrauti.*

1. Dėkite pientraukį ant krūties taip, kad spenelis būtų giliai piltuvo viduje (tiksliai viduryje). PASTABA! Silikoninė pagalvėlė turi būti gerai priglundusi prie krūties. Priešingu atveju trauka gali sumažėti.



2. Prietaisas turi jutiklinį ekraną. Norėdami pradėti procesą, palieskite įjungimo/išjungimo piktogramą. Išgirsite pypsėjimą. Pypsėjimą girdsite kiekvieną kartą keičiant valdymo pulto nustatymus.



3. Tuo pačiu metu pientraukis pradeda skaičiuoti 30 min. Kai laikmatis pasiekia 30 minučių, tuomet išsijungia. Jei veikimo metu paliesite įjungimo/išjungimo piktogramą, pientraukis išsijungs. Antrasis įjungimo/išjungimo piktogramos paspaudimas vėl pradės skaičiuoti. Pientraukis išsijungs ir iškart pradės veikti stimuliacijos fazėje, esant pirmajam galios lygiui.
4. Norėdami sureguliuoti traukimo galią stimuliacijos fazėje pagal savo poreikius, sureguliuokite jos lygį paliesdami (+) arba (-) piktogramas.

5. Stimuliacijos etape yra devyni traukimo galios lygiai.
6. Jei norite pereiti prie gilaus traukimo fazės, paspauskite mygtuką su lašais.
7. Palietę (+) arba (-) piktogramas valdymo skydelyje, galite pritaikyti traukimo galią gilaus traukimo fazėje, pagal savo poreikius. Galite grįžti iš gilaus traukimo fazės į stimuliacijos fazę paspausdami tą patį mygtuką valdymo skydelyje. (trikampio ir lašelių nuotrauka).
8. Jei norite praleisti stimuliavimo fazę arba kai pienas pradeda tekėti anksčiau, palieskite piktogramą ..., kad pakeistumėte fazę.  
Kai baigsite įjungimo/išjungimo piktogramą ir išjunkite pientraukį.

*DĖMESIO! Prieš nuimdami pientraukį nuo krūties, įsitinkite, kad jis išjungtas. Jei reikia, galite nuimti pientraukį, pridėdami pirštą tarp pagalvėlės ir krūties (lygiai taip, kaip tai darote patraukdami vaiką).*

*DĖMESIO! Pientraukis automatiškai išsijungia po 30 min. darbo. Prietaisas išsijungs, nepriklausomai nuo to, ar jis buvo reguliuotas veikimo metu.*

## TRAUKIMO GALIA

Kai pasirenkate traukimo lygį (tiek stimuliacijos, tiek gilaus traukimo fazėje), pientraukis jį atsimena, kol išjungsite prietaisą ar pakrausite. Kai baigsite, vėl įjungę pientraukį, jis pradės veikti 1 stimuliacijos fazės lygyje. Jei pienas patenka po silikonine masažine pagalvėle, sumažinkite siurbimo lygį, kad pienas toliau tekėtų į buteliuką.

## Skalbimo ir dezinfekavimo instrukcijos

Prieš pirmą ir kiekvieną naudojimą išimkite pompą. Nuplaukite visas pompos dalis ir buteliukus šiltu vandeniu švelniu plovikliu, tada kruopščiai nuplaukite ir dezinfekuokite pagal šias rekomendacijas. Prieš naudodami pirmą kartą, dezinfekuokite visus komponentus, kurie tiesiogiai liečiasi su pienu (Nr. 2,3,4,11,12,13,14,15,16), 5 minutes padėdami juos verdančiu vandeniu. Taip siekiama užtikrinti higieną. Dėmesio! Nepalikite daiktų ant puodo dugno. Maišykite vandenį dezinfekuodami elementus, kad nepažeistumėte elementų.

- Būtinai naudokite pakankamai vandens, kad visos dalys virimo metu būtų visiškai panardintos.
- Nevirkite dalių, kurios tiesiogiai nesiliečia su pienu, ir nevirkite elektrinių dalių.
- Išvirę iš karto pašalinkite visas vandens dalis.

Prieš kiekvieną paskesnę naudojimą dezinfekuokite aukščiau paminėtas krūties pompos ir butelių dalis, užpildami verdančiu vandeniu arba garų sterilizatoriuje arba mikrobangų sterilizavimo inde. Taip siekiama užtikrinti higieną.

**DĖMESIO! Mikrobangų sterilizatoriuje negalima dezinfekuoti jokios kitos pientraukio dalies.**

- Nepurškite dangtelio (Nr. 5) vandeniu. Jei ant dangtelio / dangtelio liko vandens, ištraukite kištuką ir leiskite jam išdžiūti, kad į prietaiso pagrindą jungiančiame vamzdyje nepatektų vandens.
- Atsargiai! Dezinfekuokite silikoninį vamzdelį su jungtimis, piltuvu, dangteliu ir elektriniais komponentais. Nemerkitė jų į vandenį. Norėdami jį nuvalyti, naudokite dezinfekavimo priemonę.



Po kiekvienos dezinfekcijos kruopščiai išdžiovinkite dalis prieš surenkant krūties pompą ir vėl ją naudojant. Norėdami jį nusausinti, galite naudoti švarų rankšluostį. Džiovintas dalis rekomenduojama laikyti sandariame inde arba maisto folijos maišelyje. Taip pat galite naudoti švarų rankšluostį. Dėmesio! Netikslus krūties siurblio komponentų džiūvimas gali neigiamai paveikti viso prietaiso veikimą, todėl prieš naudodami įsitikinkite, kad visi komponentai yra tinkamai išdžiovinti.

Skalbimo instrukcijos:

- Visada iš karto nusiplaukite produktą, kad pašalintumėte pieno likučius.
- Atjunkite silikoninę žarną su jungtimi nuo krūtinės siurblio. Šiam elementui nereikia valyti, nes membrana apsaugo jį nuo sąlyčio su maistu.
- Išvalykite visas krūties pompa dalis, kaip aprašyta aukščiau.
- Nenaudokite stiprių ploviklių ar abrazyvinių medžiagų, kurios subraižo paviršių.
- Nuplaukite švariu karštu vandeniu.
- Jei dezinfekcijai naudojate garinį sterilizatorių, laikykitės jo gamintojo nurodymų.

Silikoninę masažo pagalvėlę su atbuliniu vožtuvu reikia plauti labai švelniai ir neleisti maistui joje išdžiūti.

Dėmesio! Prieš kiekvieną naudojimą patikrinkite, ar atskirose dalyse nėra įtrūkimų, įplyšimų, spalvos pakitimų ar gedimų, nes tai gali turėti įtakos prietaiso veikimui.

Kaip dezinfekuoti buteliuko spenelį?

Prieš pirmą ir kiekvieną paskesnę naudojimą buteliuką ir jo elementus reikia kruopščiai nuplauti ir dezinfekuoti. Įdėkite į verdantį vandenį 5 minutėms. Taip siekiama užtikrinti higieną. Nuvalykite prieš kiekvieną naudojimą. Verdantis ir kietas vanduo gali sukelti nuosėdas. Kruopščiai nuplaukite visas dalis švariu vandeniu, įskaitant vietas, kurių gali nematyti, bet kur praėjo maistas, kad pašalintumėte maisto daleles. Po naudojimo butelį su speneliu išvalykite nuo maisto likučių, nuplaukite, nuplaukite ir dezinfekuokite garų / elektriniu sterilizatoriumi arba verdančiu vandeniu. Butelį galima plauti indaplovėje (maks. temperatūra 60°C). Žinduko nerekomenduojama plauti indaplovėje, nes plovikliai / valymo priemonės gali sugadinti gaminį. Nenaudokite antibakterinių medžiagų. Prieš kiekvieną naudojimą patikrinkite ir ištempkite žinduką į visas puses. Ypač atidžiai patikrinkite spenį, kai jūsų kūdikis turi dantis. Pirmuosius pažeidimo ar silpnumo požymius išmeskite. Negalima per daug priveržti spenelio dangtelio, nes spenelis gali netinkamai kraujuoti. Patikrinkite, ar maistas neteka iš po dangtelio. Nespaukite ir nepadidinkite spenelio skylių, nes tai gali sugadinti. Būkite labai atsargūs, kai šildote mikrobangų krosnelėje. Visada maišykite pašildytą maistą, kad temperatūra tolygiai pasiskirstytų, ir prieš pateikdami patikrinkite temperatūrą. Jei maistą kaitinate mikrobangų krosnelėje, nepamirškite, kad butelis turi būti atidarytas. Produkto negalima dėti į įkaitintą orkaitę ar kaitinti ant dujinės ar elektrinės viryklės. Nepalikite maitinimo spenio tiesioginiuose saulės spinduliuose ar karštoje vietoje ir dezinfekcinėse priemonėse („sterilizavimo tirpalas“) ilgiau nei rekomenduojama, nes tai gali susilpninti spenį. Saugumo ir higienos sumetimais rekomenduojama spenį pakeisti nauju kas 2 mėnesius. Laikykite vadovą, nes jame yra svarbi informacija. Butelis pagamintas iš polipropileno. Partijos numeris yra ant pakuotės.

### Jūsų vaiko sveikatos saugumui

#### ISPĖJIMAS!

Nuolatinis ir ilgalaikis naudojimas gali sukelti dantų ėduonį.

Prieš maitinant visada patikrinkite maisto temperatūrą.

Pasirodžius pirmiesiems pažeidimo ar susilpnėjimo požymiams gaminį išmeskite.

Nenaudojamas dalis laikyti vaikams neprieinamoje vietoje.

Niekada neriškite juostelių, virvelių, kaspinėlių ar kilpų, nes vaikas gali pasismaugti.

Niekada nenaudokite maitinimui skirto čiuptuko kūdikiui nuraminti.

Šį gaminį visada naudokite suaugusiesiems prižiūrint.

