

Mayborn (UK) Limited

Mayborn House, Balliol Business Park
Newcastle Upon Tyne, NE12 8EW, Jungtinė Karalystė.

ES atstovas Mayborn France Sarl, 56 Rue de Paris,
Boulogne Billancourt, 92100 Prancūzija.

Visos intelektinės nuosavybės teisės priklauso „Mayborn (UK) Limited“ ir
(arba) jos filialams.

TOMMEE TIPPEE®. MADE FOR ME®. PARENT ON®.

Copyright © 2021.

Patentuota; <https://www.tommeetippee.com/en-us/legals/patent> ir
EP2453945.

Registruotas dizainas; <https://www.tommeetippee.com/en-us/legals/patent>
ir Nr. 001185342-0001, 0002, 0003 ir 0004.

Pagaminta Kinijoje.



made for me®

Elektrinis pientraukis

Naudojimo instrukcija



LT | Turinys

Dalykai, kuriuos reikia žinoti.....	1
Pradedame.....	2
Ką daryti ir ko nedaryti.....	3
Kaip valyti.....	3
Pientraukio surinkimas.....	4
Įkraukite mane - jūsų maitinimo bloko maitinimas.....	5
Pientraukio naudojimas.....	6
Motinos pieno laikymas.....	8
Pientraukio naudojimas keliaujant.....	8
Prisiminkite.....	9
Sveikata ir sauga.....	9
Užregistruokite savo motinos pientraukį.....	9
Patarimai.....	10
Įrenginio simboliai.....	11

Mum, you're
one of a kind.

Elkitės su savimi kaip su tikru stebuklu

ir leiskite mums palaikyti jus jūsų unikaliame

žindymo patirtį su

„Tomme Tippee“ asortimentu „Made for Me“.

Jūsų „Made for Me“ elektrinis krūties siurblys turi minkštą, patogų masažuojantį ragelį, skirtą kad per trumpesnį laiką gautumėte daugiau pieno. Ir tai maitinamas plonu, lengvu, nešiojamu maitinimo blokas, kad galėtumėte jį naudoti bet kur jums reikia.

Sukurtas specialiai jums, nes esate vienintelis...

Peržiūrėkite kitus „Made for Me“ asortimento gaminius, sukurtą tam, kad padėtų jums žindymo kelionėje.

www.tommeetippee.com.

Dalykai, kuriuos reikia žinoti

SVARBŪS ĮSPĖJIMAI!

Saugokite šį instrukcijų vadovą ateityje, nes jame pateikiama svarbi informacija. Šias instrukcijas taip pat galite rasti tommeetippee.com.

- Šis prietaisas skirtas naudoti tik buityje.
- Norėdami apsisaugoti nuo gaisro, elektros elektros smūgio ir žmonių sužalojimo, nemerkite variklio bloko, USB laido arba oro vamzdelio į vandenį ar kitą skystį.
- Nedėkite maitinimo bloko į mikrobangų krosnelės ar garų sterilizatoriaus.
- NEMALKITE oro vamzdelio. Šis kaupiasi bakterijos ir gali sugesti siurblys. Plovimas arba sterilizuojant oro vamzdelį. Negalioja garantija ir sugadins maitinimo bloką.
- Nedėkite oro vamzdelio į mikrobangų krosnelės arba elektrinio garų sterilizatoriaus arba verdančio vandens, nes jis išsilydys.
- Dėl netinkamo prietaiso naudojimo gali kilti gaisro, elektros smūgio ir (arba) sužaloti asmenis.
- Nevalykite tirpikliais ar šiurkščiais cheminėmis medžiagomis.
- Šio prietaiso negalima naudoti arba su juo žaisti vaikai. Laikykite prietaisą, jo oro vamzdį ir USB laidą, kad jų nepasiektų jaunesni nei 50 metų vaikai. 8 metų amžiaus.
- Prietaisą gali naudoti asmenys su fiziniiais, jutimintais ir kitais sutrikusiais pojūčiais. Ar protiniais gebėjimais arba neturinčiais patirties ir žinių, jei jie buvo prižiūrimi arba instruktuoti, kaip naudotis saugiai naudotis prietaisu ir supranta su tuo susijusius pavojus.
- Naudotojo atliekama techninė priežiūra, išskyrus valymas ir sterilizavimas nėra nereikia.

- Neatidarykite maitinimo bloko, jis nėra jokių naudotojo remontuojamų dalių. Ir dėl to garantija netenka galios.

- Nenaudokite jokio prietaiso su pažeistu USB laidu arba variklio korpusu. Jei prietaisas veikia netinkamai arba buvo pažeistas kreipkitės į tommeetippee.com.

- Jei gedimas yra naujas prietaisas turi būti grąžintas į gamintojui.

- Nepalikite įrenginio tiesioginėje saulės spindulių.

- Nelaikykite žemiau nulio arba aukštesnėje kaip 45 °C temperatūroje.

- Jei sugadintas mažmeninės garantijos metu laikotarpį, šis gaminys turėtų būti pakeisti pirkimo vietoje. Tuomet gamintojas informuotas gamintojas.

- Nenaudokite jokių kitų priedų išskyrus tuos, kurie pateikti kartu su šiuo prietaisu.

- Prietaiso negalima naudoti greta arba sukrauti su kitais įranga, nes du prietaisai gali trukdyti vienas kitam.

- Neleiskite, kad prietaisas liestis su aliejumi pagamintais maisto produktais (pvz., aliejaus ir pomidorų padažų), nes atsiras dėmių.

- Šis prietaisas yra asmeninės priežiūros gaminys, todėl jo negalima būti grąžintas atidarytas, išskyrus atvejus, kai jei jis nėra sugedęs.

- USB laidas turi būti naudojamas tik su USB lizdais, kurių nominalusis galimumas yra 2A arba mažesniais.

- Neįjunkite USB laido tiesiogiai į elektros tinklą. Skirta naudoti tik buityje – neskirta komerciniam ar instituciniam naudojimui. IŠSAUGOKITE ŠIAS INSTRUKCIJAS.

Turite klausimų? Apsilankykite mūsų svetainėje tommeetippee.com.

Pradedam

Mama, mes žinome, kad tu turi daug galvoti apie tai, bet ar galime pasiūlyti, kad susipažinti su savo krūties siurbliu prieš pradėdant jį naudoti? Tai turėtų padėti labiau atsipalaiduoti ir netrukus tapsite ekspertė (kaip ir daugelio kitų naujų dalykų).

Susipažinkite su savo pientraukiu. Jums gali būti įdomu, kaip jūsų krūties siurblio komplektas dera tarpusavyje. Nesijaudinkite, netrukus tai taps antrąja prigimtimi.

Šias dalis galite plauti:

A. Antgalis - trimito formos dalis su minkštu kraštu, kad būtų patogų sėdėti prie krūtinės ir žiedlapių skirtos masažuoti, kad stimuliuotų daugiau pieno tekėjimą.

B. Korpusas - anties formos dalis, kurią laikote ir jungia ragelį ir su buteliuku.

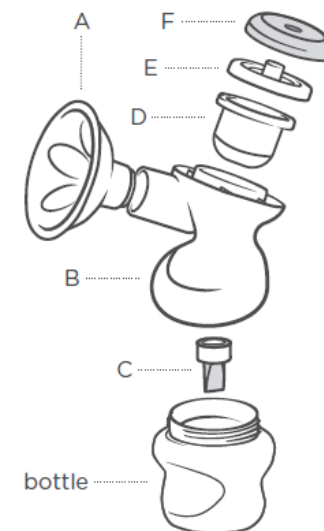
C. Anties snapelio vožtuvas - mažas vienpusis vožtuvas, kuris leidžia krūties pieną į buteliuką, bet ne neleidžia jam grįžti atgal.

D. Diafragma - maža, permatoma puodelio formos dalis, kuri saugo šlapiąją ir sausąją pusę. krūties siurblys atskiriamas. Tai todėl tai yra uždara pieno siurblio sistema.

E. Membraninis dangtelis - sandarina diafragmą.

F. Dangtelis - leidžia prijungti oro vamzdelį prie siurblio, ir uždaryti siurblio rankenėlę.

Kartu šios dalys sudaro jūsų krūties pompas rankinį komplektą.



NEPLAUKITE šių dalių:

Oro vamzdelis - plastikinis vamzdelis su persiku jungtimis abiejuose galuose, kurios pritvirtintos prie maitinimo bloko.

Maitinimo blokas - mažas, nešiojamas variklis, kuris įjungia masažą ir siurbimą funkciją.

A. Maitinimo / režimo mygtukas - naudojamas įjungti ir išjungti siurblių ir perjungti masažo ir ištraukimo funkciją / siurblio režimą.

B. Padidinkite siurbimo galią.

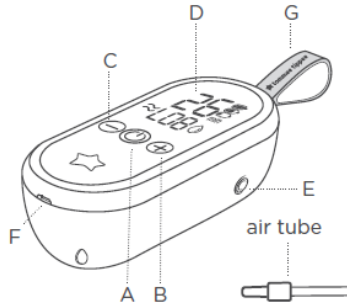
C. Sumažinkite siurbimo galią.

D. LED ekranas - rodo režimą, laiką ir įkrovimo lygį.

E. Oro vamzdelio jungtis - prijunkite oro vamzdelį prie maitinimo bloko čia.

F. USB jungtis - prijunkite jį prie USB maitinimo šaltinį (vardinis 2A arba mažesnis), kad įkrautumėte.

G. Nešiojimo kilpa - kad būtų lengva naudotis prietaisu, kad būtų lengviau judėti.



Ką daryti ir ko nedaryti

NEGALIMA plauti ar sterilizuoti oro vamzdelio. Tai gali sukelti bakterijų kaupimąsi vamzdelio viduje ir sugadins vamzdelį, maitinimo bloką.

Neplaukite, nesterilizuokite ir nekaitinkite maitinimo bloko. Tai pavojinga ir sugadins maitinimo bloką.

Kaip valyti

Atskirkite kiekvieną siurblio dalį ir nuplaukite švariu muilu vandenyje. Nenaudokite vandens, kurį naudoto kitiems gaminiams valyti.

NENORIME plauti oro vamzdelio.

Kruopščiai nuplaukite švariu vandeniu. Taip pat galite plauti siurblio rankenėlę dalis viršutinėje indaplovės lentynoje. Įdėkite persikreipimo vožtuvą į stalo įrankių lentyną arba indaplovės padėkliuką, kad jis būtų saugus.

Nusiplaukite rankas su muilu ir vandeniu ir kruopščiai nusauskite prieš dirbdami su motinos pieno siurbliu. Kruopščiai išvalykite ir sterilizuokite visas motinos pieno siurblio dalis, kurios liečiasi su pienu, laikydamiesi toliau pateiktų nurodymų. Ar tai atlikite prieš naudodami jį pirmą kartą ir po kiekvieno naudojimo.

Sterilizuokite visas siurblio dalis naudodami šaltą vandenį sterilizaciją, sterilizaciją mikrobangų krosnelėje, verdančiu vandeniu arba elektriniais garais, sterilizaciją.

NESTERILIZUOKITE oro vamzdelio.

Geriausiams rezultatams pasiekti naudokite „Tommee Tippee“ elektriniais arba mikrobangų krosnelės sterilizatoriais. Jei reikia išvalyti maitinimo įrenginį, USB laidą arba oro vamzdelį, nuvalykite išorę švaria drėgna šluoste. Neplaukite jokių šių dalių.

Pientraukio surinkimas

Kiekvieną kartą, kai naudojate motinos pieno siurblių, patikrinkite visas siurblio dalis ir maitinimo bloką, ar jis nėra pažeistas. Nusiplaukite rankas su muilu ir vandeniu ir kruopščiai nusauskite prieš dirbdami su motinos pieno siurbliu.

Įsitinkite, kad visos siurblio dalys buvo nuplautos, išvalytos ir sterilizuotos ir yra visiškai sausos.



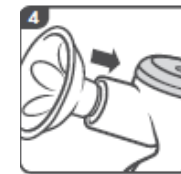
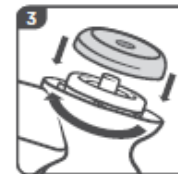
1. Uždėkite skaidrią diafragmą į korpuso viršų ir švelniai paspauskite žemyn, kad gerai užsandarinti.



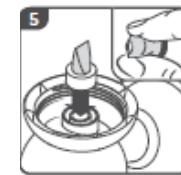
2. Įdėkite skaidrią diafragmą dangtelį ant diafragmos ir švelniai paspauskite žemyn kad užsandarintumėte.



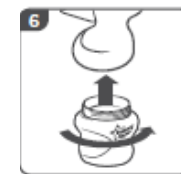
3. Uždėkite persikų spalvos dangtelį ant korpuso viršų ir pasukite pagal laikrodžio rodyklę, kol jis spragtelės uždarytas.



4. Įstumkite antgalį į korpusą, kol jis bus visiškai pritvirtintas.



5. Įdėkite vožtuvą. Švelniai paspauskite vožtuvo šonus, kad įsitikintumėte, jog jis atidarytas.



6. Įsukite Tommee Tippee Closer to Nature arba Advanced Anti Colic buteliuką.



7. Įdėkite surinktą pientraukį ant lygaus paviršiaus. Prijunkite vieną oro vamzdelio galą prie siurblio dangtelio korpuso, o kitą - prie maitinimo bloko. Jis patenka į šone esančią skylę.

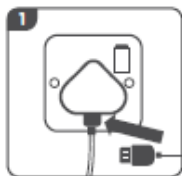


Įkraukite mane - jūsų maitinimo bloko maitinimas

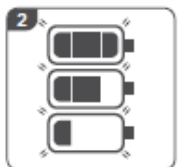
Pientraukio maitinimo blokas naudojama baterija, panaši į esančią jūsų mobiliajame telefone. Įkraukite, kad galėtumėte maitinti krūties čiulptuku. Pientraukis bet kur ir net judėti kai juo naudojate.

Maitinimo blokas bus komplektuojamas su kai kuriais įkrovos, bet turėtumėte visiškai įkrauti prieš pirmą kartą naudojant.

Pakrovimas



1. Prijunkite USB laidą prie maitinimo šaltinio įrenginį, o kitą – į USB maitinimo lizdą (vardinis 2A arba mažesnės srovės), pvz. telefono įkroviklio, automobilyje esanti USB jungtis. lizdą arba USB sieninį lizdą. **NEGALIMA** jungti USB tiesiogiai į standartinį USB lizdą.



2. LED baterijos piktograma mirksės, rodydama, kad jūsų maitinimo blokas įkraunamas. Įkraukite tol, kol visi 3 stulpeliai bus visiškai užpildyti. Įkrovimo laikas gali skirtis priklausomai nuo įtampos ir naudojamos įrangos, nuo 3 iki 6 valandų.



3. Kai jis visiškai įkrautas, visi trys LED lemputės liks įjungtos.

Pientraukį galite prijungti prie maitinimo bloką ir naudoti jį, kol įkraunamas akumuliatorius. Tai reiškia, kad reikia būti netoli USB maitinimo šaltinio.

Kokia simbolių reikšmė?



Akumuliatorius visiškai įkrautas.



Akumuliatoriaus lygis.



Akumuliatoriaus įkrovimas.



Silpnas įkrovimas - turite iki liko 15 min energijos.



Masažo režimas – švelnus masažas su pertraukomis pumpavimo veiksmu, skatinančiu pieno tekėjimą.



Express režimas - įprastas siurbimo veiksmas, kad išreikštumėte pieną.



Lygis Masažas - 5 lygiai.
Express - 9 lygiai.



Laikmatis – leidžia stebėti, kiek laiko siurbiate laiką. Maitinimo blokas automatiškai išsijungs po 30 minučių.

Pientraukio naudojimas

Jūs išvalėte ir surinkote krūties siurbį, įjungėte maitinimo bloką. Geriausias laikas naudoti krūtį po pirmojo dienos maitinimo (nebent jūsų žindymo konsultantas patarėjas nurodė kitaip).

Higiena

Rankos nuplautos ir nusausintos prieš liečiant krūties siurbį arba kūną?

Apie jus – Gaukite patogioje sėdimoje padėtyje, stovėdama arba pusiau gulėdama. Svarbu, kad pientraukio antgalis vertikaliaje padėtyje, kol laikysite jį prie krūtinės.

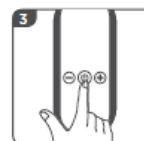
Nuplautos ir nuplautos krūties pompos dalys sterilizuota?



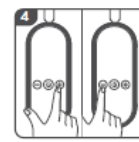
1. Laikykite pientraukį už siauro kakliuko korpuso. Laikykite jį kurioje rankoje geriausiai patogiau. Nelaikykite jo už oro vamzdelio.



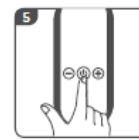
2. Uždėkite antgalį ant krūtinės taip, kad jis sudarytų užsandarintą per visą ilgį su spenelis būtų centre. Sklytės, jums nereikia uždengti visą areolės ar krūties antgalio. Tai turėtų patogiai priglusti. Jei nesijaučia gerai, atsipalaiduokite ir pakeiskite padėtį.



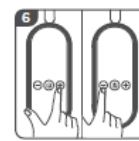
3. Paspauskite ir palaikykite įjungimo mygtuką ant maitinimo bloko. Pasirodys siurblys įsijungs su švelniu masažo ritmu, kuris imituos jūsų kaip kūdikis prisitvirtina prie jūsų spenelio, kad galėtumėte pradėti gaminti pieną. Tai suteiks 10 trumpų impulsų ir vieną ilgesnį siurbimas.



4. Pientraukis automatiškai pereis prie galingesnio masažo nustatymų. Jei norėsite pereiti prie galingesnio nustatymo, paspauskite mygtuką „+“. Jei norite pereiti prie mažiau galingo ir trumpesnio masažo nustatymą, paspauskite mygtuką „-“ mygtuką.



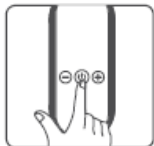
5. Kai tik pajusite arba pamatysite savo pieną, galite pereiti prie Ekspreso / siurbimo režimo. Tai suteikia jums daugiau reguliarumo ir ilgesnį siurbimo veiksmą, kuris padės jums išsitraukti pieną. Paspauskite maitinimo / režimo mygtuką pasirinkimo mygtuką vieną kartą, kad perjungtų į Express/Pump režimą.



6. Norėdami pereiti į galingesnį ir ilgesnį nustatymą, paspauskite „+“ mygtuką. Norėdami pereiti prie mažesnio nustatymo, paspauskite mygtuką „-“ mygtuką. Galia išsijungs po 30 minučių.

Kai norite nustoti

- Kai jūsų pienas laisvai teka, paspauskite ir palaikykite maitinimo mygtuką maitinimo bloko mygtuką, kad išjungtumėte pientraukį.



- Atjunkite oro vamzdelį nuo korpuso dangtį ir atsargiai atsukite buteliuką nuo siurblio.

- Motinos pienu galite laikyti šiame buteliuką, į jį įpilkite švaraus sterilizuoto dangtelį arba čiulptuką ir gaubtą (žr. 8 psl. laikymo patarimus). Arba supilkite jį į kitą švarų, sterilizuotą buteliuką arba maišelį ir juo maitinkite kūdikį.

- Baigę naudoti pientraukį, išardykite visas dalis ir išvalykite ir sterilizuokite, kaip nurodyta 3 puslapyje esančiame valymo skyriuje. Nenaudokite nevalykite ir nesterilizuokite oro vamzdelio.

- Prijunkite maitinimo bloką prie USB įkrovimo tašką (2A arba mažesnio galingumo), kad įkrauti ir paruošti kitam kartui.

- Jei siurbimo metu norite padaryti pertrauką pakeisti padėtį arba pasislinkti žemyn į žemesnį nustatymą, kuris yra absoliučiai galite tai daryti. Pientraukį galima nuimti nuo krūties bet kuriuo metu. Galite visada grįžti prie jo vėliau.

- Galite naudoti įmontuotą laikmatį, kad stebėti, kiek laiko išsiurbsite pieno. laiko. Maitinimo blokas automatiškai išsijungs po 30 min. ištuštinimo.

Jeigu naudojant šį pientraukį yra skausmingiau nei maitinant krūtimi, nustokite jį naudoti. nedelsdami.

Antgalis turi būti patogus prie krūties. Jeigu taip nėra, jums gali prireikti kitokio dydžio. Apsilankykite mūsų svetainėje adresu www.tommeetippee.com

Siurbiant spenelius turi būti patogiai įsitaisyti antgalio viduryje ir bus pratęsimas žemyn vamzdeliu švelniai siurbimas. Siurblys sukuria sandarumą aplink areolę ir spenelį. Jums nereikia uždengti visos areolės ar krūties antgalio.

Nespauskite krūties ar spenelio į antgalį. Išspausdami buteliuką jo nelenkite. Laikykite kad pienas tekėtų į buteliuką, laikykite jį vertikaliai buteliuką.

Norint išsitraukti pienu, nereikia stipraus siurbimo iškart už spenelio. Naudokite režimą ir galingumo nustatymą, kuris jums patogiau. Tai gali skirtis skirtingu paros metu arba skirtingais etapais žindymo metu.

Šviečiantys šviesos diodai ir tylus siurblys įrenginys leidžia naudoti siurbli naktį. netrukdydami kitiems, kai norite, kad šviesa būtų silpnai apšviesta.

Pritvirtinkite kilpą prie diržo arba segtuką, kad būtų lengviau nešiotis nešiojamąjį maitinimo bloką ir laisvai vieną ranką, kai išreiškiate arba judate aplink.

Motinos pieno laikymas

Laikymo būdas	Laikas	Atminkite
Kambario temperatūra <25°C	6 valandos	-Niekada neatšildykite ir nešildykite motinos pieno mikrobangų krosnelėje - Niekada nešaldykite motinos pieno - Šaldytuve laikomas, bet pienas skirtas užšaldyti, turėtų būti užšaldytas per 24 valandas - Atšildytas motinos pienu turėtų būti laikomas šaldytuve ir naudojamas per 12 valandų. - Nevirkite motinos pieno. - Išmeskite motinos pieno likučius po maitinimo.
Šaldytuve 5-10°C	3 dienos	
Šaldytuve 0-4°C	6 dienos	
Užšaldymas	6 mėnesiai	

-Kai norite užšaldyti krūtinę pienu, palikite vietos viršuje buteliuko, kad jis išsiplėstų. Tai lengviausia užšaldyti motinos pienu atskirais maitinimo kiekiais 60-125 ml (2-4 uncijos).

- Jūsų motinos pienu gali atsiskirti į sluoksnius, kai jį laikysite. Duoti suplakti, kad jis gerai susimaišytų. prieš maitinant kūdikį.

- Šaldytuve atšildykite šaldytą pienu arba pastatykite buteliuką drungname vandenyje, kol jis pasieks kūno temperatūrą. Arba naudokite Tommee Tippee buteliukų šildytuvą.

- Jei norite vartoti išsunktą pienu su savimi, pasigaminkite įsitikinkite, kad jis išlieka šaltas arba užšaldytas, kol reikės pamaitinti kūdikį.

Pientraukio naudojimas, keliaujant

Jūsų „Tommee Tippee Made for Me™“ elektrinis krūties siurblys yra sukurtas, kad galėtumėte laisvai išsiurbti motinos pienu namuose, darbe ar bet kurioje patogioje vietoje jums patogioje vietoje. Su nešiojamu, įkraunamu maitinimo bloką jums nereikia būti prie elektros lizdo, kad galėtumėte naudoti todėl galite net judėti, kai išreiškiate savo mintis.

Svarbūs dalykai, kuriuos reikia prisiminti:

- Norėdami, kad krūties siurblys būtų sterilus kelionėje, nešiokitės jį Tommee Tippee kelioninėje ir mikrobangų krosnelėje sterilizatoriaus maišelyje. Nedėkite maitinimo bloko arba oro vamzdelio į sterilizatoriaus maišelio.

- Visada laikykite motinos pienu siurbli antgalį ir maitinimo bloką vėsoje, sausoje vietoje, atokiau nuo karščio ir drėgmės bei atokiau nuo tiesioginių saulės spindulių.

Prisiminkite

Galima daryti:

-Visada plaukite rankas ir bet kokius paviršius, ant kurių su kuriuo liečiasi motinos pientraukis.

-Laikykitės valymo, sterilizavimo ir paruošimo naudoti instrukcijas, pateiktas šiame vadove. Atlikite tai prieš pradėdami naudoti pirmą kartą ir po kiekvieno naudojimo.

-Laikykite siurblių atokiau nuo tiesioginių saulės spindulių.

-IŠJUNKITE iš USB maitinimo šaltinio maitinimo šaltinio, kai jo nenaudojate.

Sveikata ir sauga

- Laikykite krūties pientraukį ir viską, ką naudojate žindymą, švarus. Nuplaukite visas plaunamas siurblio dalis ir prieš naudodami sterilizuokite.

- Nestatykite baldų ar kitų kliūčių ant USB laido arba oro vamzdelio ir įsitikinkite, kad niekas ant jų negalėtų užlipti ar užkliūti.

Laikykite juos gerai nepasiekiamoje vietoje kūdikiui ir mažamečiams vaikams.

Užregistruokite savo motinos pientraukį

Kodėl verta registruotis?

- Gaukite papildomą metų garantiją visiškai nemokamai.

- Greičiau gaukite pagalbą, nes mes jau turėsime informacijos informacijos apie jus.

- Pirmieji išgirsite apie bet kokius informacijos apie gaminį atnaujinimus.

Apsilankykite tommeetippee.com/product-registration, kad užsiregistruotumėte. Tai greita ir paprasta.

NEGALIMA

× Nevalykite tirpikliais ar šiurkščiais cheminėmis medžiagomis.

× Nenaudokite vairuodami arba dirbant su mašinomis.

× Nenaudokite, kai maudotės arba duše - jis nėra atsparus vandeniui.

× Nenaudokite miegodami.

× Nenaudokite esant žemesnei nei 10 laipsnių pagal Celsijų.

× Nenaudokite, jei USB laidas arba variklio blokas yra pažeistas.

× Nesidalykite savo motinos pieno siurbliu su kitomis mamomis.

- Saugokite USB laidą ir oro vamzdelį nuo karštų paviršių, pvz. radiatorių ir centrinio šildymo prietaisų, šildymo vamzdžių.

- Niekada nenaudokite motinos pieno siurblio maitinimo bloko su niekuo kitu, išskyrus sertifikuotu USB maitinimo šaltiniu.

Patarimai

Patogiai įsitaisykite prie pientraukio

- Nebent jums buvo pasakyta kitaip, geriausia pabandyti pirmą kartą pientraukį po pirmojo kūdikio maitinimo dieną.

- Įsitikinkite, kad esate patogioje padėtyje ir pasistenkite atsipalaiduoti.

- Jūs nebandote siurbti pieno ištraukti. Jis išteka iš už spenelio. Pradėkite nuo režimo ir galingumą, kuris yra geriausias. Patogiai ir leidžia jums išsitraukti pieną.

- Naudojimas motinos pieno siurbliu neturėtų skaudėti. Jei taip, išbandykite švelnesnį nustatymą. Tada patikrinkite savo krūtis. Jei turite raudonų ar karštų vietų, nustokite naudoti siurblių ir kreipkitės į žindymo patarėju kuo greičiau kuo greičiau.

- Kiekviena mama yra skirtinga. Jūs gali susidaryti tik nedaug pieno, arba tekėti laisvai. Galite gaminti daugiau pieno skirtingais laikotarpiais dieną (ryte ar vakare) arba skirtingas kieki iš vienos krūties iš vienos krūties į kitą. „Tomme Tippee elektrinis pientraukis leidžia pasirinkti skirtingus nustatymus, kad tinkantį jums skirtingu metu.

- Nenaudokite toliau siurblio kai pienas nustoja tekėti. Duokite krūtims pertrauką.

Pagalba - siurbimo nėra arba jis labai mažas. Ką daryti?

Labiausiai tikėtina, kad yra šiek tiek kažkur patenka oro, o tai reiškia, kad pientraukis neveikia tinkamai.

- Patikrinkite, ar prijungtas oro vamzdelis saugiai pritvirtinti abiejuose galuose ir nėra jame nėra įlinkimų.

- Įsitikinkite, kad minkštas silikoninis puodelis yra patikimai pritvirtintas prie antgalio viršuje ir apačioje ir patogiai priglunda prie krūties. Jei reikia, pakoreguokite savo padėtį.

- Patikrinkite, ar vožtuvas yra švarus ir lengvai atsidarą. Švelniai paspauskite, jei užstrigo.

- Patikrinkite diafragmą ir diafragmą dangtelis yra gerai pritvirtintas ir nėra jokių pažeidimo požymių.

Ar pienas įsiurbiamas į maitinimo šaltinį įrenginį?

Ne. Jei pritvirtinote diafragmą ir dangtelį tinkamai, oro vamzdelis ir pientraukis yra atskirti nuo pieno ir negali liestis su maitinimo bloku. Tai uždara pientraukis.

Kodėl turiu naudoti „Tomme Tippee buteliuką?

Tomme Tippee Made for Me™ elektrinis krūties siurblys sukurtas taip, kad būtų puikiai tinka „Tomme Tippee“ buteliukams ir maišeliams (išskyrus Tomme Tippee Closer to Nature“ stiklinių buteliukų). Jūs gali atsirasti išsiliejimas, jei naudojate kitus prekės ženklų buteliukus ir indus, kurie netinka.

Maitinimo įrenginio LED lemputės mirksi. Ar turėčiau sunerimti?

Į mažą prietaisą įdėjome daug galios nešiojamąjį maitinimo bloką, todėl jei naudojate aukščiausią lygį, galite pastebėti, kad šviesos diodų lemputės pritemsta arba mirksi. Tai tiesiog daugiau galios tiekiama siurblio varikliui.

INFORMACIJĄ APIE ATLIEKŲ ŠALINIMĄ ELEKTROS IR ELEKTRONIKOS ĮRANGA (WEEE)



- Šis simbolis ant produktų ir lydinčiuose dokumentuose reiškia, kad naudojami elektros ir elektroniniai gaminiai neturėtų būti maišomi su bendraisiais buitinėmis atliekomis.

- Dėl tinkamo šalinimo apdorojimo, panaudojimą ir perdirbimą, prašome imtis šių veiksmų gaminius į tam skirtas surinkimo vietas kur jie bus priimami nemokamai. Kai kuriose šalyse galite galėsite grąžinti gaminius į savo vietiniam mažmenininkui įsigijus naują gaminį. Tinkamai šalindami šį padės jums sutaupyti vertingų išteklių ir užkirsti kelią galimam poveikiui žmogaus sveikatai ir aplinkai, kuris gali kitaip kiltų dėl netinkamų atliekų tvarkymą.

- Kreipkitės į vietos valdžios instituciją dėl daugiau informacijos apie artimiausią surinkimo vietą atliekų surinkimo vietą.

- Baudos gali būti taikomos už neteisingą šio gaminio šalinimą pagal nacionalinius teisės aktus.

1. Ši įranga buvo išbandyta ir atitinka medicininės įrangos ribines vertes. prietaisams, nurodytiems standarte EN60601-1-2. Šie apribojimai yra sukurtos taip, kad užtikrintų tinkamą apsaugą nuo žalingų trikdžių tipinėje medicininės įrangos.

2. Ši įranga generuoja, naudoja ir gali spinduliuoti radijo dažnio energiją ir jei ji nebus įrengta ir naudojama pagal instrukcijas, gali sukelti žalingą trukdžių kitiems netoliese esantiems prietaisams. Tačiau nėra jokios garantijos, kad trukdžiai nesusidarys tam tikroje įrenginyje.

3. Jei ši įranga sukelia žalingą trukdžių kitiems įrenginiams, kurie gali būti nustatyti išjungus įrangą ir įjungti, naudotojas raginamas pabandyti ištaisyti trukdžius vienu ar keliais šiais būdais toliau išvardytomis priemonėmis:

- perkelti priimantįjį įrenginį į kitą vietą.
- Padidinkite atstumą tarp įrenginį.
- Įrenginį prijunkite prie lizdo, esančio į kitą grandinę nei ta, prie kurios prijungtas įrenginys.
- Pasikonsultuokite su gamintoju arba aptarnavimo tarnyba technikos specialistu.

Let us know what you think

**Norėtume išgirsti, ką manote apie
„Made for Me®“ asortimentą.
Dalinkitės nuotraukomis, atsiliepimais
ir papasakokite mums apie savo patirtį
mūsų socialiniuose kanaluose.**

**Turite klausimų?
Apsilankykite mūsų svetainėje:
tommeetippee.com**

Įrenginio simboliai



-Neišmeskite į buitines atliekas.

IP21

-IP21 Nurodo, kad įrenginys yra atsparus kondensatui ir pirštų patekimui.

CE

-Atitiktis mažo įtampos ir elektromagnetinio

FC

suderinamumo direktyvos.



-Atitiktis Federalinės ryšių komisijos reikalavimams.

- Laikykite prietaisą sausas.



-Gaminyje yra ličio jonų baterija.



-Ženklas informuoja vartotojus, kad gaminį nepriklausomai išbandė įgaliota trečioji šalis.

Voltage 5v=
Power 3.5W



-Prietaiso galia ir įtampa, kurią jis suvartoja įjungtas į USB lizdą.



-Gaminyje yra su dviguba izoliacija (II klasės prietaisas).



-Kai kuriose šalyse tai yra medicininis prietaisas, o tai reiškia, kad šis gaminyje turi taikomąsias dalis.

-Įspėjimas!